



protherm 
Vždy na Vašej strane

Návod na použitie a Návod na inštaláciu

EXAMASTER



OBSAH

1	Pokyny k dokumentácii	3
	1.1 Dodržiavanie platných dokumentov	3
	1.2 Uschovanie podkladov	3
	1.3 Platnosť návodu	3
2	Bezpečnostné opatrenia	3
	2.1 Bezpečnostné a výstražné upozornenia	3
	2.2 Použitie podľa určenia	4
	2.3 Označenie CE	4
3	Popis a fungovanie zariadenia	4
4	Recyklácia	4
	4.1 Obal	4
	4.2 Zariadenie	4
5	Záruka a zákaznícky servis	4

1 Pokyny k dokumentácii

1.1 Dodržiavanie platných dokumentov

- Dodržiavajte všetky návody na obsluhu, ktoré sú priložené ku komponentom zariadenia.

1.2 Uschovanie podkladov

- Prevádzkovateľ uschová návody a pomocné prostriedky tak, aby boli v prípade potreby k dispozícii.

1.3 Platnosť návodu

Tento návod na obsluhu platí výhradne pre zariadenia s nasledujúcimi číslami výrobkov:

Označenie typu	
Výrobok	Číslo výrobku
Examaster Individual	0020128490
Examaster Collective	0020105466

2 Bezpečnostné opatrenia

2.1 Bezpečnostné a výstražné upozornenia

2.1.1 Nebezpečenstvo spôsobené nesprávnym používaním.

Riziko popálenia horúcou vodou!

Ak je teplota vody vyššia ako 60 °C, v mieste odberu teplej vody hrozí riziko popálenia. Malé deti a staršie osoby sú veľmi citlivé aj na nižšie teploty.

- Teplotu nastavte tak, aby nikoho neohrozovala.

2.1.2 Nebezpečenstvo poranenia a vzniku vecných škôd v dôsledku nesprávnej údržby a opravy

Správnu inštaláciu, kontrolu, údržbu, opravu a čistenie zariadení vedia zabezpečiť iba náležite vyškolení odborníci s príslušnou kvalifikáciou. Neoprávnené osoby môžu urobiť chyby, ktorými môžu ohroziť život - intoxikáciou, úrazom elektrickým prúdom, požiarom a výbuchom. Zároveň môže dôjsť aj k poškodeniu majetku, ako napríklad únikom vody, požiarom alebo výbuchom.

- Dbajte na to, aby zariadenie inštaloval, kontroloval, udržiaval a opravoval iba odborník.
- Nikdy neotvárajte kryt.

2.1.3 Riziko spôsobené úpravami, ku ktorým došlo v okolí zariadenia.

Niektoré úpravy vášho bytu/domu môžu ovplyvniť správnu prevádzku tohto zariadenia.

- Pred vykonaním prác sa poraďte so servisným technikom.

2.2 Použitie podľa určenia

Toto zariadenie má modernú koncepciu a bolo zostavené v súlade s nariadeniami platnými v oblasti bezpečnosti. Avšak v prípade nesprávneho používania alebo v prípade používania zariadenia na účely, na ktoré nie je určené, existuje riziko zranenia alebo smrti používateľa alebo tretej osoby prípadne materiálnych škôd.

Zariadenie riadi celú inštaláciu v domácnosti (kúrenie/chladenie a teplú vodu) tak, aby sa spotrebúvalo minimum energie za účelom zníženia nákladov na energiu.

Pre používanie zariadenia je potrebné nasledovné:

- dodržiavanie návodov na používanie, inštaláciu a údržbu zariadenia a ostatných dielov a komponentov systému;
- uvedenie do zhody všetkých podmienok kontroly a údržby uvedených v daných pokynoch.

Toto zariadenie nemôžu používať osoby (vrátane detí) s obmedzenými fyzickými, senzorickými alebo duševnými schopnosťami alebo osoby s nedostatočnými skúsenosťami a/alebo vedomosťami, iba ak budú kvôli svojej bezpečnosti pod dozorom kompetentnej osoby alebo musia od tejto osoby dostávať pokyny, ako treba zariadenie používať.

Deti musia byť pod dozorom, aby sa zabezpečilo, že sa so zariadením nebudú hrať.

Zariadenie nie je určené na žiadne iné používanie než to, ktoré je uvedené v tomto návode.

Taktiež nie je určené na žiadne komerčné či priemyselné využívanie. Za škody vzniknuté neodborným použitím výrobcu/dodávateľ nezodpovedajú. Riziko znáša samotný používateľ.

Iné alebo rámeč určenia prekračujúce používanie je neprípustné.

2.3 Označenie CE

Označenie CE uvedené na zariadení označuje, že zariadenie bolo vyrobené v súlade s platnými bezpečnostnými metódami a predpismi.

Súlad daného zariadenia s požadovanými normami bol potvrdený.

3 Popis a fungovanie zariadenia

- Postupujte podľa stručnej príručky zariadenia.

4 Recyklácia

4.1 Obal

- Dozrite, aby technik, ktorý Vám nainštaloval zariadenie, zrecykloval jeho obal.

4.2 Zariadenie

- Nezhadzujte zariadenie ani jeho súčasti do komunálneho odpadu.
- Dbajte, aby bolo staré zariadenie a jeho súčasti správne recyklované.
- Dodržiavajte všetky platné nariadenia.

5 Záruka a zákaznícky servis

- Akékoľvek informácie o výrobku a o záruke výrobcu získate na adrese uvedenej na konci tohto návodu.


OBSAH

1	Pokyny k dokumentácii	6
	1.1 Použité symboly.....	6
	1.2 Dodržiavanie platných dokumentov	6
	1.3 Uschovanie podkladov	6
	1.4 Platnosť návodu	6
2	Bezpečnostné opatrenia	6
	2.1 Bezpečnostné a výstražné upozornenia	6
	2.2 Použitie podľa určenia	7
	2.3 Pravidlá a nariadenia (smernice, zákony, normy)	7
	2.4 Označenie CE.....	7
3	Popis a fungovanie zariadenia.....	8
	3.1 Prehľad zostavy.....	8
	3.2 Popis tlačidiel	8
	3.3 Priorita jednotlivých funkcií	8
4	Montáž a inštalácia	9
	4.1 Kontrola dodaného materiálu.....	9
	4.2 Umiestnenie zariadenia	9
	4.3 Montáž zariadenia na stenu	9
	4.4 Elektrické inštalácia	11
5	Uvedenie do prevádzky.....	13
	5.1 Vzájomné prepojenie s bezdrôtovým snímačom vonkajšej teploty	13
6	Informácie pre užívateľa	13
7	Servis.....	13
	7.1 Diagnostikovanie poruchy	13
	7.2 Chybové kódy systému	14
	7.3 Porucha riadiaceho regulátora eBUS	14
	7.4 Reset riadiaceho regulátora eBUS	14
	7.5 Ponuka inštalácia.....	14
	7.6 Ponuka Servis.....	14
	7.7 Výmena poistky	15
8	Recyklácia	15
	8.1 Obal.....	15
	8.2 Zariadenie	15
9	Technické údaje	15
10	Príloha	16
	10.1 Tabuľka ponúk a funkcií.....	16
	10.2 Tabuľka chybových kódov systému	17





1 Pokyny k dokumentácii

1.1 Použité symboly

Ďalej sú vysvetlené symboly uvedené v texte.

Výstražný symbol	Vysvetlenie
	Symbol pre užitočné upozornenia a informácie
•	Symbol pre potrebnú aktivitu

Výstražné upozornenia sú následne označené výstražnými znakmi a signálnymi slovami a odstupňované podľa stupňa nebezpečenstva:

Výstražný symbol	Signálne slovo	Vysvetlenie
	Nebezpečenstvo!	bezprostredné ohrozenie života alebo nebezpečenstvo vážnych poranení osôb
	Nebezpečenstvo!	Nebezpečenstvo ohrozenia života zásahom elektrickým prúdom
	Výstraha!	nebezpečenstvo ľahkých poranení osôb
	Pozor!	Riziko vzniku vecných škôd alebo škôd na životnom prostredí

1.2 Dodržiavanie platných dokumentov

- Dodržiavajte dôsledne pokyny vo všetkých návodoch na použitie týkajúcich sa zariadenia, rôznych dielov a komponentov systému.

1.3 Uschovanie podkladov

- Odovzdajte tento návod ako aj všetku ostatnú platnú dokumentáciu používateľovi systému.

Používateľ systému musí uschovať tieto návody tak, aby sa dali v prípade potreby použiť.

1.4 Platnosť návodu

Tento návod na obsluhu platí výhradne pre zariadenia s nasledujúcimi číslami výrobkov:

Označenie typu	
Výrobok	Číslo výrobku
Examaster Individual	0020128490
Examaster Collective	0020105466

2 Bezpečnostné opatrenia

2.1 Bezpečnostné a výstražné upozornenia

- Skôr než si prečítate túto kapitolu, prečítajte si všeobecné zásady bezpečnosti návodu na použitie.

2.1.1 Nebezpečenstvo ohrozenia života zásahom elektrickým prúdom

Kontakt s elektrickým napájaním pod napätím môže mať za následky vážne zranenia.

- Pred akýmkoľvek zásahom odpojte zariadenie od napájania.
- Dajte pozor, aby nebolo možné uviesť napájanie pod napätie.

2.1.2 V prípade absencie alebo zlyhania bezpečnostných prvkov vzniká riziko smrti.

Závada na bezpečnostnom prvku môže byť nebezpečná a môže mať za následok popáleniny a iné poranenia, napríklad následkom prasknutia potrubia.

Informácie uvedené v tomto dokumente nepredstavujú všetky postupy potrebné na profesionálnu inštaláciu bezpečnostných prvkov.

- Nainštalujte do okruhu požadované bezpečnostné prvky.
- Poučte používateľa o funkciách a umiestnení bezpečnostných prvkov.
- Nikdy nedeaktivujte bezpečnostné prvky.
- Nepokúšajte sa ich upravovať.
- Dodržiavajte súvisiace vnútroštátne ako aj medzinárodné nariadenia, normy a smernice.

2.1.3 Nebezpečenstvo spôsobené nesprávnym používaním.

Akýkoľvek zásah nevykonaný odborným spôsobom môže mať za následok poškodenie zariadenia, prípadne až zranenia.

- Zásahy na zariadení vykonávajte, len ak ste odborne spôsobilý.

2.1.4 Riziko materiálnych škôd z dôvodu používania nesprávnych nástrojov

Používanie nesprávnych nástrojov alebo ich nesprávne používanie môže mať za následok škody ako napríklad únik plynu či vody.

- Keď uťahujete alebo uvoľňujete závitové spoje, používajte ploché kľúče, nepoužívajte hasáky, nádstavce, atď.

2.2 Použitie podľa určenia

Toto zariadenie má modernú koncepciu a bolo zostavené v súlade s nariadeniami platnými v oblasti bezpečnosti. Avšak v prípade nesprávneho používania alebo v prípade používania zariadenia na účely, na ktoré nie je určené, existuje riziko zranenia alebo smrti používateľa alebo tretej osoby prípadne materiálnych škôd.

Zariadenie riadi celú inštaláciu v domácnosti (kúrenie/chladenie a teplú vodu) tak, aby sa spotrebúvalo minimum energie za účelom zníženia nákladov na energiu.

Pre používanie zariadenia je potrebné nasledovné:

- dodržiavanie návodov na používanie, inštaláciu a údržbu zariadenia a ostatných dielov a komponentov systému;
- umiestnenie a inštalácia zariadenia v súlade homologizáciou zariadenia a systému;
- uvedenie do zhody všetkých podmienok kontroly a údržby uvedených v daných pokynoch.

Zariadenie je vhodné inštalovať na miesto, kde nebude vystavené vlhkosti ani striekaniu vody. Dodržiavajte stupeň krytia elektrickej ochrany (IP), ktorý je uvedený v technických údajoch.

Zariadenie nie je určené na žiadne iné používanie než to, ktoré je uvedené v tomto návode.

Taktiež nie je určené na žiadne komerčné či priemyselné využívanie.

2.3 Pravidlá a nariadenia (smernice, zákony, normy)

- Regulátor smie nainštalovať a uviesť do prevádzky iba k tejto činnosti kvalifikovaný odborný pracovník s elektrotechnickou kvalifikáciou podľa vyhlášky MPSVaR SR 508/2009 Z.z. , podľa prípojovacej schémy v súlade so všetkými bezpečnostnými predpismi.
- Toto zariadenie sa používa na reguláciu teploty výhradne v suchých miestnostiach so zvyčajným prostredím.

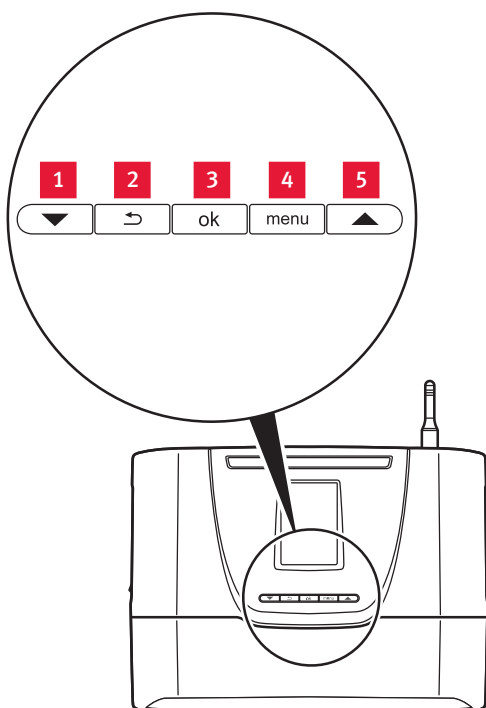
2.4 Označenie CE

CE označenie znamená, že zariadenia opísané v tejto príručke vyhovujú nasledovným smerniciam:

- európska smernica č.2004-108 Európskeho parlamentu a Rady o elektromagnetickej kompatibilite,
- európska smernica č.2006-95 Európskeho parlamentu a Rady o nízkom napätí,
- smernica týkajúca sa telekomunikačných zariadení (smernica RaTTE 99/5/EHS Rady Európskeho spoločenstva).

3 Popis a fungovanie zariadenia




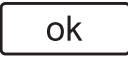

3.1 Prehľad zostavy



Legenda

- 1 Tlačidlo šípka dole
- 2 Tlačidlo späť
- 3 Tlačidlo OK
- 4 Tlačidlo ponuky
- 5 Tlačidlo šípka hore

3.2 Popis tlačidiel

Tlačidlá	Popis
 	Tlačidlá slúžia na: - prehľadávanie ponúk, - na zvyšovanie/znižovanie nastavovanej hodnoty, - na resetovanie riadiaceho regulátora (výrobné nastavenie súčasným stlačením oboch tlačidiel po dobu 10 sekúnd)
	Tlačidlo späť Toto tlačidlo slúži na: - prejdienie späť na predchádzajúcu ponuku, - prejdienie späť na predchádzajúce nastavovanie.
	Tlačidlo OK Toto tlačidlo slúži na: - potvrdenie výberu alebo nastavenia. Toto tlačidlo používateľovi umožňuje zobrazíť: - stav zariadení a systému, - popis akcií a prípadných porúch na zariadeniach.
	Tlačidlo ponuky Toto tlačidlo slúži na: - otvorenie inštalačnej ponuky, - otvorenie servisnej ponuky, - vrátenie sa späť do ponuky inštalácie a servisu, - vrátenie sa späť na hlavnú obrazovku 3-sekundovým stlačením tlačidla.

3.3 Priorita jednotlivých funkcií

Funkcia	
1	Ochrana proti mrazu
2	Teplá voda
3	Vykurovanie
4	Chladenie

4 Montáž a inštalácia



Všetky kóty uvedené v tejto kapitole sú vyjadrené v milimetroch.

4.1 Kontrola dodaného materiálu

- Skontrolujte obsah balenia.
- Riadiaci regulátor
- 2 vrecká so skrutkami a hmoždinkami
- 2 vrecká so 7 konektormi proti vytrhnutiu (jeden konektor proti vytrhnutiu na mieste)

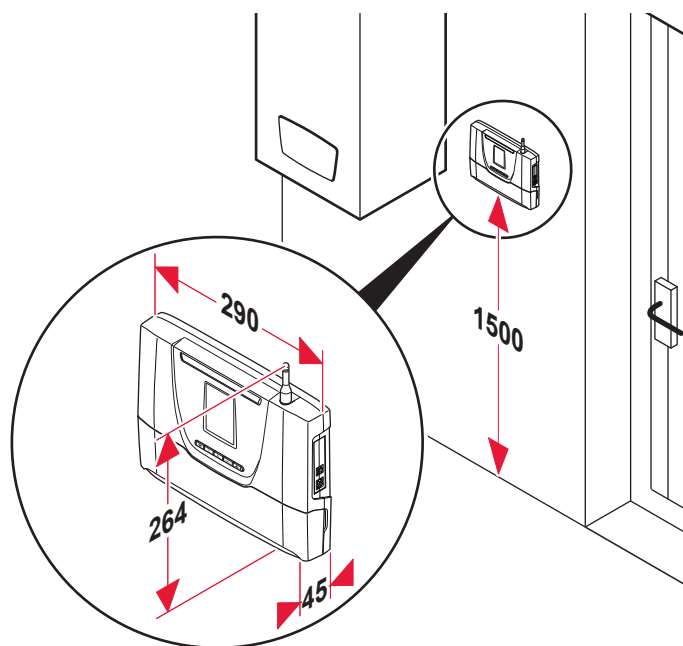
4.2 Umiestnenie zariadenia

Zariadenie nainštalujte:

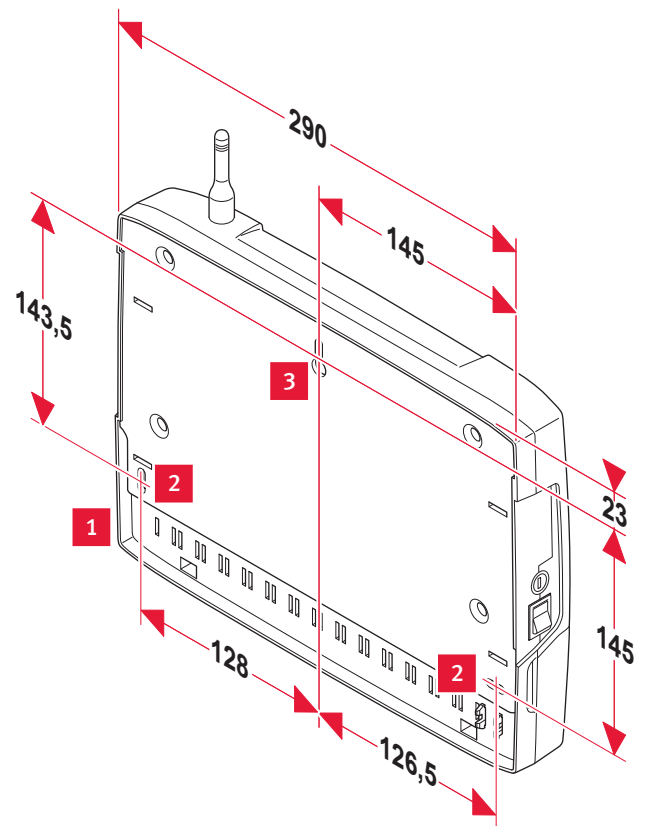
- do miestnosti chránenej pred mrazom,
- vo vzdialenosti približne 1,50 metra od zeme (podľa platných predpisov), aby sa zaručilo pohodlné a viditeľné sledovanie displeja.
- do blízkosti vykurovacieho zariadenia, pričom sa musia dodržiavať prístupové a bezpečnostné podmienky tohto zariadenia.

Zariadenie neinštalujte:

- do blízkosti zdrojov tepla, ako sú napríklad radiátory, krbové múry, televízory, slnečné žiarenie,
- nad sporák, kde sa môže uvoľňovať para a mastnoty,
- do veľmi zaprášenej miestnosti alebo do korozívneho prostredia,
- do prievanu, ktorý môžu spôsobovať dvere alebo okná.



4.3 Montáž zariadenia na stenu

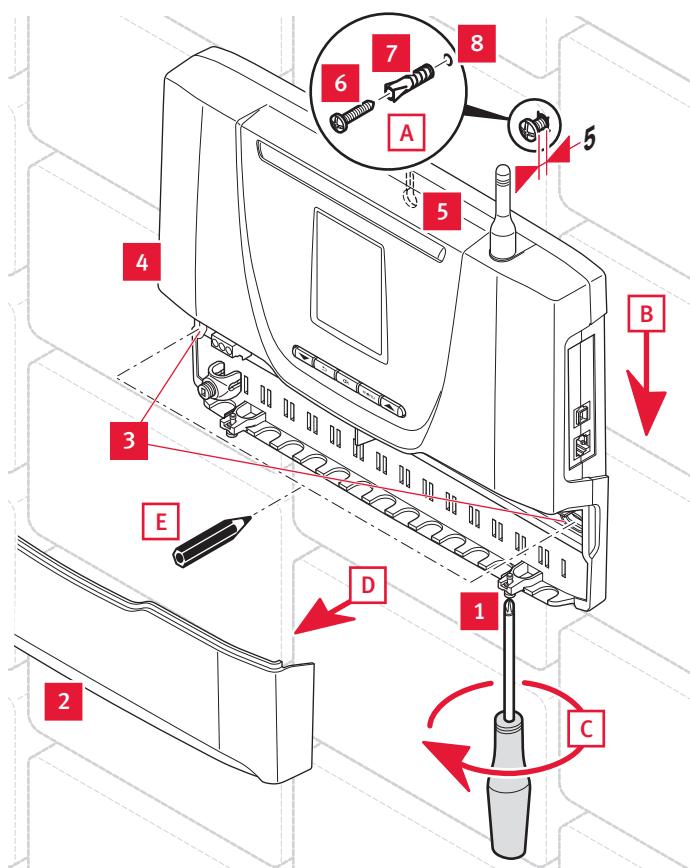


Legenda

- 1 Riadiaci regulátor
- 2 Spodné upevňovacie otvory
- 3 Vrchný upevňovací otvor

4.3.1 Upevnenie na stenu

1. etapa

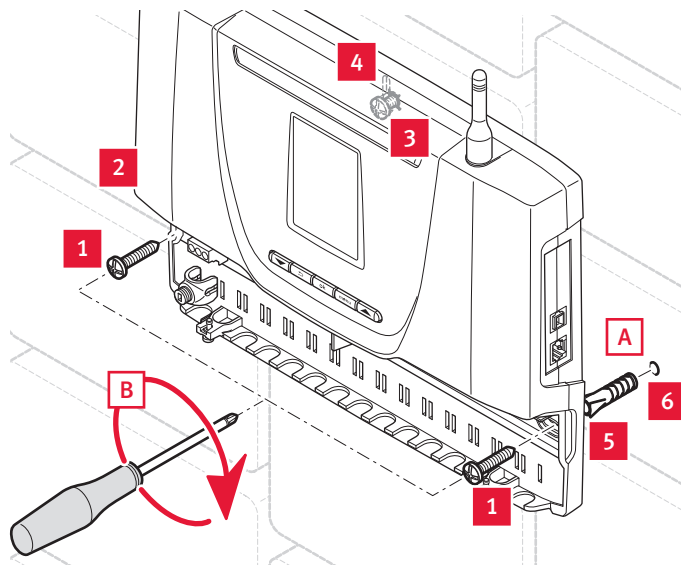


Legenda

- 1 Skrutka krytu
- 2 Kryt riadiaceho regulátora
- 3 Spodné upevňovacie otvory
- 4 Riadiaci regulátor
- 5 Vrchný upevňovací otvor
- 6 Vrchná upevňovacia skrutka
- 7 Rozperka
- 8 Miesto na vyvrtanie otvoru

- Umiestnite zariadenie v určenom poradí od (A) po (E).

2. etapa

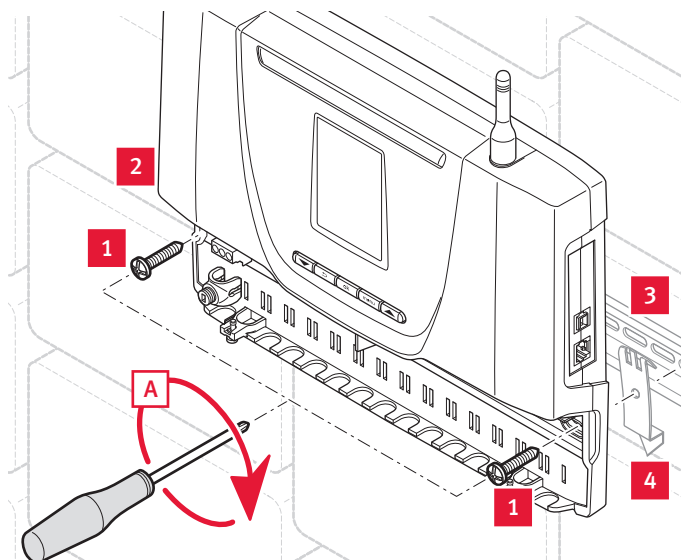


Legenda

- 1 Spodná upevňovacia skrutka
- 2 Riadiaci regulátor
- 3 Vrchná upevňovacia skrutka
- 4 Vrchný upevňovací otvor
- 5 Rozperka
- 6 Miesta na vyvrtanie otvorov

- Vytiahnite riadiaci regulátor (2) ťahom pozdĺž múru na vyvrtanie dier (A).
- Upevnite zariadenie (B).

4.3.2 Upevnenie na koľajničku DIN



Legenda

- 1 Spodná upevňovacia skrutka
- 2 Riadiaci regulátor
- 3 Koľajnička DIN (nie je súčasťou dodávky)
- 4 Upevňovací materiál DIN (nie je súčasťou dodávky)

4.4 Elektrické inštalácia



Nebezpečenstvo!

Riziko zásahu elektrickým prúdom z dôvodu nesprávneho zapojenia pod napätie!

Nesprávna inštalácia môže spôsobiť zásah elektrickým prúdom alebo poškodiť zariadenie.

- Elektrické zapojenie zariadenia môže vykonať len kvalifikovaný technik.



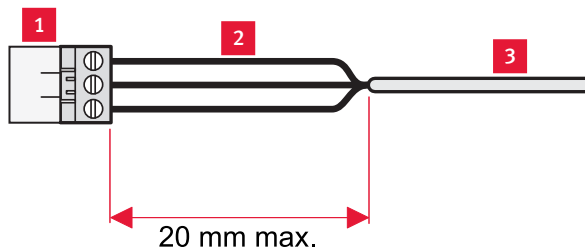
Nebezpečenstvo!

- Na elektrické pripojenie na riadiacej skrinke použite káble s prierezom 0.75 mm² (nedodané).



Nebezpečenstvo!

- Riziko úrazu elektrickým prúdom. Urobte len otvory nevyhnutné na pretiahnutie káblov.

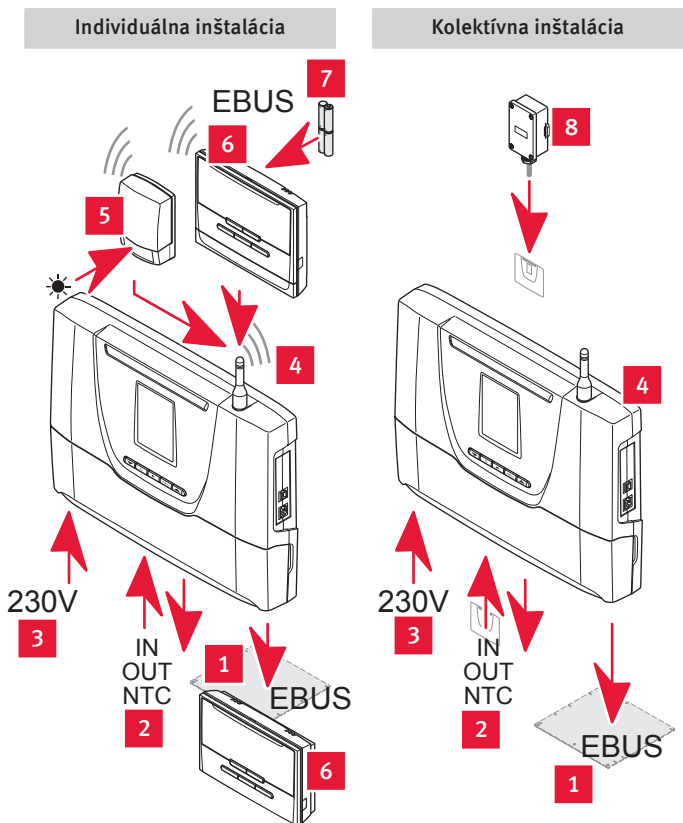


Legenda

- 1 Konektor
- 2 Vodiče
- 3 Izolácia

- Medzi konektorom a odstránenou izoláciou zachovajte maximálnu vzdialenosť 20 mm.

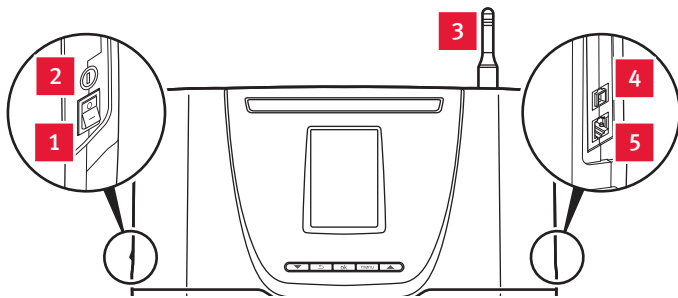
4.4.1 Pripojovacie konektory



Legenda

- 1 Káblové pripojenie eBUS zariadení
- 2 Vstup/výstup snímačov NTC
- 3 Elektrické napájanie 230 V
- 4 Bezdrôtové pripojenia riadiaceho regulátora
- 5 Bezdrôtový snímač vonkajšej teploty
- 6 Bezdrôtový alebo pripojený káblom izbový termostat eBUS
- 7 Batérie
- 8 Snímač vonkajšej teploty s káblovým pripojením

4.4.2 Externé pripojenia



- 1 Vypínač Zap. (I)/Vyp. (O)
- 2 Poistka
- 3 Anténa
- 4 Konektor RJ9 eBUS
- 5 Konektor RJ11 eBUS

Vypínač (1) sa používa na vypnutie napájania pred vykonávaním akýchkoľvek zmien v elektrickom systéme.

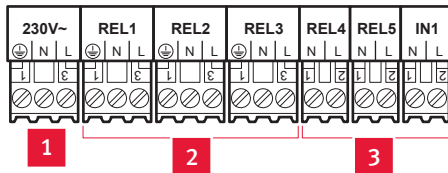
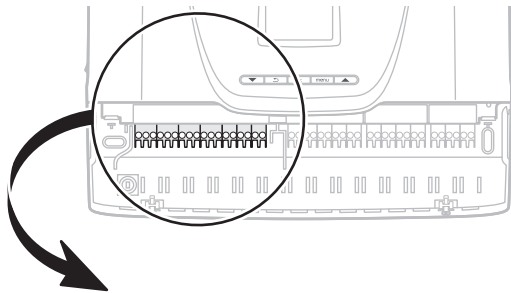
Elektrický okruh riadiaceho regulátora je chránený poistkou (2).

Anténa sa používa na bezdrôtové pripojenie s izbovým termostatom a snímačom vonkajšej teploty.

Konektor RJ9 eBUS (4) sa používa na diagnostiku systému.

4.4.3 Interné pripojenia

Konektory 230V

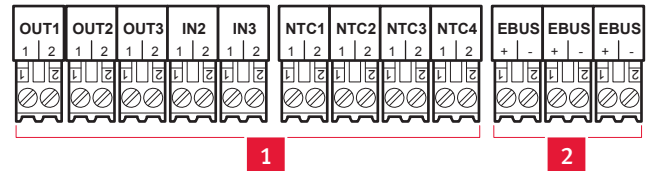
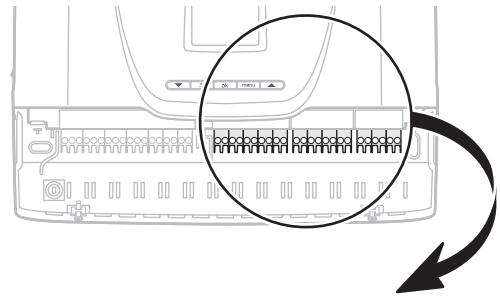


Legenda

- 1 Konektor napájania 230 V
(3 vodiče: uzemnenie/nulový vodič/fáza)
- 2 Konektory (3 vodiče: uzemnenie/nulový vodič/fáza):
REL1, REL2 a REL3
- 3 Konektory (2 vodiče: fáza/nulový vodič): REL4, REL5 a IN1

Konektor (1) slúži na prívod elektrického napájania 230V.

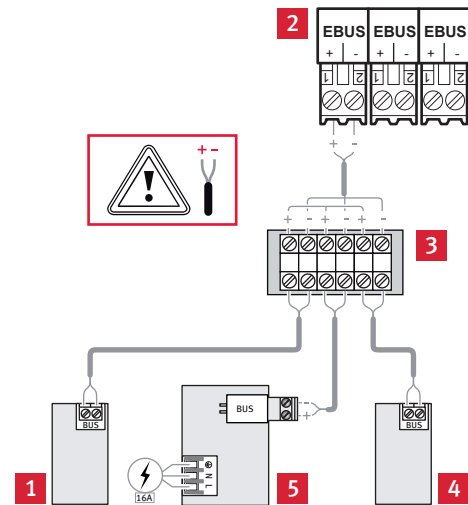
Konektory 24V



Legenda

- 1 Konektory (2 vodiče):
OUT1, OUT2, OUT3, IN2, IN3, NTC1, NTC2, NTC3 a NTC4
- 2 Konektory eBUS (2 vodiče)

Príklad možných zapojení do konektoru eBUS



Legenda

- 1 Izbový termostat s káblovým pripojením
- 2 Konektory eBUS (2 vodiče)
- 3 Jednotka pripojenia
- 4 Izbový termostat s káblovým pripojením
- 5 Kotel

4.4.4 Pripojenie do elektrického napájania



Pozor!
Riziko materiálnych škôd z dôvodu prepätia.
Ak je napätie siete vyššie než 253 V, elektrické komponenty sa môžu poškodiť.

- Skontrolujte, či je normálne napätie siete 230 V.

- Pred elektrickým pripojením vypnite napájací zdroj domácnosti.
- Elektrickú inštaláciu chráňte v súlade s vlastnosťami uvedenými v kapitole „Technické údaje“.

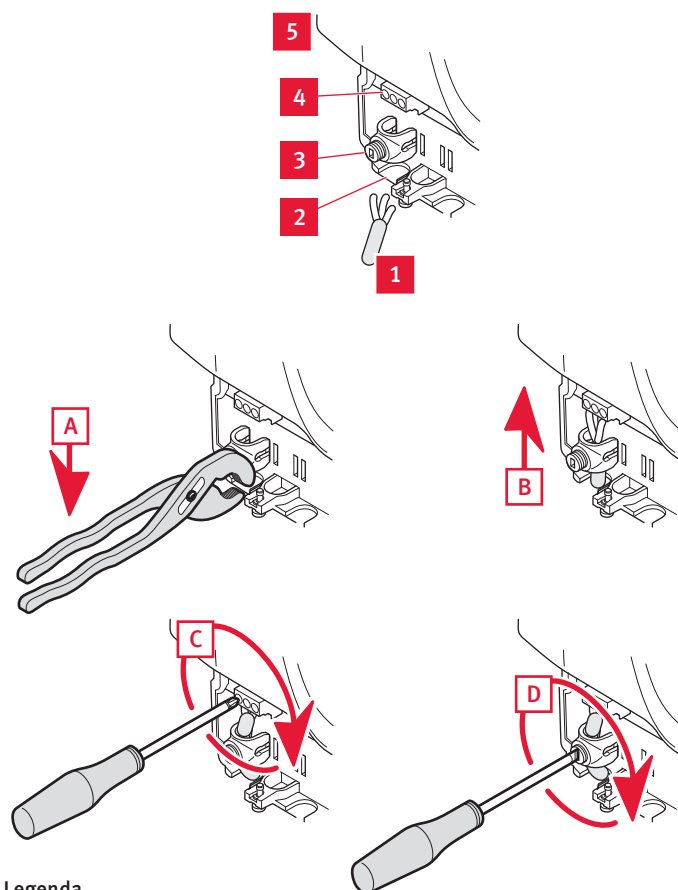


Nebezpečenstvo!

- Napájací kábel zariadenia musí byť kratší ako 10 metrov.

- Podľa platných noriem sa toto pripojenie musí realizovať prostredníctvom spínača s dvomi izolovanými kontaktami, chránené ističom, pričom vzdialenosť medzi kontaktami musí byť minimálne 3 mm.

Elektrické napájanie 230 V



Legenda

- 1 Napájací kábel 230 V
- 2 Káblovod
- 3 Upevňovacia svorka proti vytrhnutiu
- 4 Konektor napájania
- 5 Riadiaci regulátor

- Pri zapájaní zariadenia postupujte podľa krokov (A) až (D).

4.4.5 Iné zapojenia v závislosti od elektrickej schémy systému

- Pri pripájaní elektrického systému postupujte podľa návodu systému.
- Chráňte prístup k prvkom pod napätím, všetky elektrické káble pripevnite k riadiacemu regulátoru eBUS pomocou upevňovacích svoriek proti vytrhnutiu.

5 Uvedenie do prevádzky

Pri prvom uvedení pod napätie sa zobrazí pomocník inštalácie.

- Pre inštaláciu a uvedenie systému do prevádzky si preštudujte návod na systém.

5.1 Vzájomné prepojenie s bezdrôtovým snímačom vonkajšej teploty

- Pri vzájomnom prepojení riadiaceho regulátora so snímačom vonkajšej teploty postupujte podľa návodu priloženého ku snímaču.

6 Informácie pre užívateľa

Týkajúce sa inštalácie:

- Vysvetlite používateľovi fungovanie systému.
- Upozornite ho najmä na bezpečnostné pokyny, ktoré musí dodržiavať.
- Upozornite používateľa na to, že je nevyhnutné vykonávať na systéme pravidelnú údržbu (zmluva o údržbe).
- Odpovedzte na otázky, ktoré vám používateľ položí.

7 Servis



Poruchy uvedené v tejto kapitole musí opraviť oprávnená osoba alebo v prípade potreby autorizovaný servis.

7.1 Diagnostikovanie poruchy

Pred špecifickou diagnostikou vykonajte nasledujúce kontroly:

- Skontrolujte, či nedošlo k výpadku elektrického prúdu a či je riadiaci regulátor správne zapojený.

7.2 Chybové kódy systému

Stav poruchy môže byť „neaktívna“, ak je porucha odstránená, alebo „aktívna“, ak stále ovplyvňuje systém. Systém môže s „aktívnou“ poruchou fungovať čiastočne. Je potrebné ju „odblokovať“. Systém je možné doplniť alarmom (nie je súčasťou dodávky) na signalizáciu niektorých porúch. Chybové kódy systému sú uvedené v tabuľke chybových kódov systému (pozri kapitolu 10.2).

7.3 Porucha riadiaceho regulátora eBUS

Popis	Možná príčina	Riešenie
Žiadne zobrazovanie na obrazovke	Prerušené elektrické napájanie. Prepálená poistka riadiaceho regulátora.	Skontrolujte, či nedošlo k výpadku elektrického prúdu. Skontrolujte napájanie riadiaceho regulátora na elektrickom rozvážači domu. Skontrolujte polohu vypínača riadiaceho regulátora. Skontrolujte poistku riadiaceho regulátora.

7.4 Reset riadiaceho regulátora eBUS

Táto funkcia umožňuje resetovať riadiaci regulátor (továrské nastavenia).

Tento úkon umožňuje spustiť inštalačného asistenta.



Pozor!

- Spätné nastavenie továrenských nastavení je nezvratné. Akákoľvek individualizovaná konfigurácia riadiaceho regulátora sa vymaže.

- Súčasne na 10 sekúnd stlačte tlačidlá **▼ ▲**.
- Nastavenie potvrdte stlačením tlačidla **ok**.

7.5 Ponuka inštalácia

Ponuka inštalácia zostáva prístupná aj po uvedení do prevádzky. Ponuky a funkcie sú uvedené v tabuľke ponúk a funkcií (pozri kapitolu 10.1).

Otvorenie ponuky inštalácia

- Tlačidlo **menu** stlačte na 7 sekúnd.
- Zadajte prístupový kód inštalačného pracovníka (96).
- Nastavenie potvrdte tlačidlom **ok**.

Individuálna inštalácia	Kolektívna inštalácia
<p>SERVISNA Inštalácia Izb. termostat Kontrola Nastavenie Spustenie Info o stave Parametre ok = Ďalšie</p>	<p>INŠTALÁCIA Inštalácia Vonkajší snímac Automatický test Parametre Spustenie Zapnúť systém Správa o stave Možnosti ok = Ďalej</p>

- Overte správnu prevádzku externých regulačných zariadení (izbový termostat, snímač vonkajšej teploty a pod.).

7.6 Ponuka Servis

Otvorenie ponuky Servis

- Tlačidlo „ponuka“ stlačte na 7 sekúnd.
- Zadajte prístupový kód servisného pracovníka.
- Nastavenie potvrdte tlačidlom **ok**.

Individuálna inštalácia	Kolektívna inštalácia
<p>PONUKA Inštalácia Izb. termostat Kontrola Nastavenie Spustenie Info o stave Test systému Parametre ok = Ďalšie</p>	<p>SERVIS Inštalácia Vonkajší snímac Automatický test Parametre Spustenie Zapnúť systém Správa o stave Test systému Možnosti ok = Ďalej</p>

V ponuke Servis sa nachádzajú funkcie ponuky inštalácia, ku ktorým sa pridajú 2 doplnkové funkcie:

- „Test systému“, v ponuke Servis,
- „Informácie o popredajnom servise“, v možnostiach.

7.6.1 Test systému

Táto ponuka slúži na otestovanie funkčnosti všetkých zariadení a systémov (kotol, čerpadlo, ventil, ...) inštalácie.

Každý prvok je možné kontrolovať globálne jeho uvedením do normálnej prevádzky alebo prvkom, ktorý mu zodpovedá.

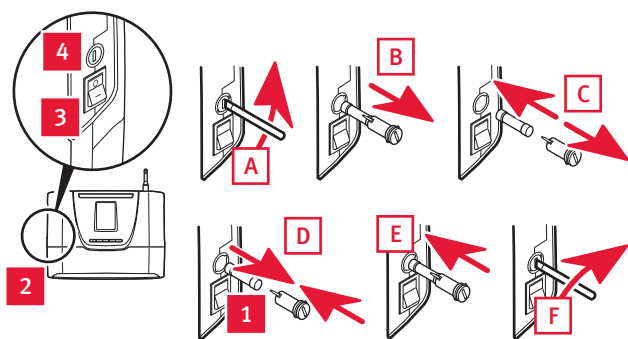
Pri otvorení testovacej ponuky riadiaci regulátor upozorní, že „systém sa vypína“. Už nereguluje vykurovanie. Regulácia sa obnoví po zatvorení danej ponuky.

7.6.2 Informácie o popredajnom servise

Táto ponuka umožňuje zobraziť informácie o popredajnom servise:

- dátum posledného otvorenia profesionálnych ponúk,
- názov spoločnosti, ktorá zabezpečuje popredajný servis,
- telefónne číslo spoločnosti, ktorá zabezpečuje popredajný servis.

7.7 Výmena poistky



Legenda

- 1 Poistka
- 2 Riadiaci regulátor
- 3 Vypínač Zap. (I)/Vyp. (O)
- 4 Držiak poistky

- Riadiaci regulátor (2) vypnite vypínačom (3), ktorý prepnete do polohy (O).
- Vypnite elektrický napájací zdroj riadiaceho regulátora (2) na elektrickom rozvádzači domu.
- Pri výmene poistky postupujte podľa krokov (A) až (F).
- Zapnite napájací zdroj riadiaceho regulátora (2) na elektrickom rozvádzači domu.
- Riadiaci regulátor (2) zapnite vypínačom (3), ktorý prepnete do polohy (I).

8 Recyklácia

8.1 Obal

- Odpad rozdeľte podľa druhov, ktoré sa môžu recyklovať (kartóny, umelohmotné časti a pod.), a ktoré sa nemôžu recyklovať (upevňovacie pásky a pod.).
- Odpad likvidujte v súlade s platnými predpismi.

8.2 Zariadenie

- Nezahadzujte zariadenie ani jeho súčasti do komunálneho odpadu.
- Dbajte, aby bolo staré zariadenie a jeho súčasti správne recyklované.
- Dodržiavajte všetky platné nariadenia.

9 Technické údaje

Popis	Jednotka	Riadiaci regulátor
Vysielacia/prijímacia frekvencia	MHz	868
Interval vysielania so snímačom vonkajšej teploty	min	15
Interval vysielania s izbovým termostatom	min	10
Priemerný dosah rádiového signálu na voľnom priestranstve (*)	m	100
Priemerný dosah rádiového signálu v domácnosti (*)	m	25
Rozmery zariadenia:		
Výška	mm	264
Šírka	mm	290
Hĺbka	mm	45
(*) Hodnota sa mení v závislosti od inštalačných podmienok a elektromagnetického prostredia		
Elektrické parametre		
Napájacie napätie	VAC/Hz	230/50
Prierez elektrických napájacích káblov (minimálny)	mm ²	3 x 0.75
Prierez káblov na pripojenia eBUS (minimálny)	mm ²	2 x 0.75
Elektrický prúd	A	4.35
Hodnota poistky	A	1
Elektrické krytie		IP20
Elektrická trieda		I
Kategória prepätia		II
Stupeň elmag. znečistenia		2
Zaťažiteľnosť kontaktov	A	8
	V	230
Automatické istenie		typ 1.C

10 Príloha

10.1 Tabuľka ponúk a funkcií

Dostupné nastavenia sa líšia v závislosti od inštalačnej schémy a nainštalovaných zariadení.

Ponuky a funkcie (☺ = dostupné podľa schémy)	Inštalácia	
	individuálna	kolektívna
Inštalácia		
Úprava inštalácie (*) Táto ponuka slúži na zmenu čísla schémy pri zmene konfigurácie systému.	-	☺
Úprava zariadení (*) Táto ponuka slúži na zapnutie alebo vypnutie dostupných zariadení vybranej schémy systému.	-	☺
Inštalácia (*) Táto ponuka umožňuje opätovne spustiť riadiaci regulátor a pomocníka inštalácie (výrobné nastavenie). Číslo schémy sa pridružuje každému možnému systému s rôznymi dostupnými zariadeniami. Číslo je uvedené v návode systému, ktorý zodpovedá schéme.	☺	-
Termostat/snímač		
Pripojenie termostatu	☺	-
Pripojenie snímača	☺	-
Oprava vonkajšej teploty	☺	-
Snímač vonkajšej teploty (pripojený káblom)		
Oprava vonkajšej teploty	☺	☺
Automatický test		
Vstupy eBUS	☺	☺
Vstupy NTC	☺	☺
Pripojenie bezdrôtového termostatu	☺	-
Káblové pripojenia termostatu(ov)	☺	☺
Pripojenie bezdrôtového snímača vonkajšej teploty	☺	-
Rozširujúci modul	☺	☺
Nastavenia		
Vykurovanie		
Vonkajšia vypínacia teplota	☺	☺
Programovanie	☺	☺
Maximálna výstupná teplota vykurovania	☺	☺
Minimálna výstupná teplota vykurovania	☺	☺
Teplota teplovzdušného konvektora	☺	-
Pevná výstupná hodnota teplovzdušného konvektora	☺	-
Automatická krivka vykurovania	☺	-
Manuálna krivka vykurovania	☺	☺
Adaptabilné vykurovanie	☺	-
Teplá voda		
Programovanie	☺	☺
Teplá voda - max. teplota	☺	-
Zapnutie recirkulácie	☺	☺
Program recirkulácie	☺	☺
Ochrana proti legionele	☺	☺
Chladenie		
Podmienky štartu rekuperátora	☺	-
Nastavenie výstupnej teploty studenej vody	☺	-

Ponuky a funkcie (☺ = dostupné podľa schémy)	Inštalácia	
	individuálna	kolektívna
Pevná výstupná hodnota teplovzdušného konvektora	☺	-
Snímač vlhkosti	☺	-
Spôsob vypočítania výstupnej teploty studenej vody (pevná alebo premenná)	☺	-
Posun (Epsilon)	☺	-
Ovládanie Z11		
Nastavenie dobehu obehového čerpadla	☺	-
Ovlad. Tep.čerp		
Vonkajšia teplota pri vypnutí PAC	☺	-
Ovládanie energií		
Nastavenie energetického pomeru	☺	-
Reset parametrov		
Opätovné nastavenie továrenských parametrov je nezvratné. Akákoľvek individualizovaná konfigurácia riadiaceho regulátora sa vymaže.	-	☺
Uvedenie do prevádzky		
Táto ponuka slúži na vykonanie potrebných úkonov na zariadeniach počas inštalácie (dopúšťanie, odvzdušnenie, kontrola prietoku,...).	☺	☺
Spustiť systém		
Spustenie systému	-	☺
Informácie o komponentoch (**)		
Táto ponuka umožňuje v reálnom čase zobraziť: - stav zariadenia zodpovedajúceho žiadosti (ZAP/VYP), - jednotlivé informácie dostupné v závislosti od zariadenia (teplota, tlak, prietok,...) - denník 5 posledných porúch každého zariadenia (dátum, čas, kód, stav a popis poruchy), - reset denníka porúch.	☺	☺
Možnosti		
Dátum	(***)	☺
Čas	(***)	☺
Automatická zmena letného/zimného času	☺	☺
Jazyky	☺	☺
Displej (jas a kontrast)	☺	☺
O výrobku		
Táto ponuka slúži na zobrazovanie verzií jednotlivých elektronických komponentov pripojených k riadiacemu regulátoru.	☺	☺

(*) Pri vstupe do menu úpravy zariadenia, úprava možností a zariadenia, upozorní riadiaci regulátor, že „systém sa vypína“. Už nereguluje vykurovanie. Regulácia sa obnoví po zatvorení daných ponúk.

(**) Preštudujte si kapitolu kódov porúch systému, kde je uvedený popis kódu poruchy zobrazenej na displeji.

(***) V samostatnom zariadení s termostatom sa nastavenie dátumu a času robí na izbovom termostate.

10.2 Tabuľka chybových kódov systému

Popis	inštalácia		Popis	Možná príčina	Riešenie
	Individuálna	Kolektívna			
001	☺	-	Porucha komunikácie eBUS s kotlom	Zariadenie nie je pripojené k riadiacemu regulátoru. Polarita kábla je obrátená. Zariadenie je vypnuté.	Skontrolujte, či je zariadenie pripojené k riadiacemu regulátoru. Skontrolujte polaritu +/- pripojenia. Skontrolujte, či nedošlo k výpadku elektrického prúdu a či je zariadenie správne zapojené a pod napätím.
002	☺	-	Porucha komunikácie eBUS s tepelným čerpadlom		
003	☺	-	Porucha komunikácie rozhrania eBUS s hydraulickým modulom		
004	☺	-	Porucha komunikácie s doskou I/O ovládania zmiešavača		
	-	☺	Porucha komunikácie eBus s elektronickou riadiacou doskou zóny 1		
005	-	☺	Porucha komunikácie eBus s elektronickou riadiacou doskou zóny 2		
006	-	☺	Porucha komunikácie eBus s elektronickou riadiacou doskou zóny 3		
010	☺	☺	Porucha snímača výstupnej teploty na anuloide (rozpojený snímač)	Snímač je poškodený alebo nie je správne zapojený k riadiacemu regulátoru alebo na anuloide.	Skontrolujte pripojenia snímača. Skontrolujte, či je správna poloha a prevádzka snímača. Skontrolujte odpor snímača.
011	☺	☺	Porucha snímača výstupnej teploty na anuloide (skratovaný snímač)	Snímač je skratovaný.	
012	☺	-	Porucha snímača výstupnej teploty nízkoteplotného vykurovacieho okruhu (rozpojený snímač)	Snímač je poškodený alebo nie je správne zapojený k riadiacemu regulátoru alebo na anuloide.	Skontrolujte pripojenia snímača. Skontrolujte, či je správna poloha a prevádzka snímača. Skontrolujte odpor snímača.
013	☺	-	Porucha snímača výstupnej teploty nízkoteplotného vykurovacieho okruhu (skratovaný snímač)	Snímač je skratovaný.	
014	☺	☺	Porucha horného snímača teploty nádrže teplej úžitkovej vody (otvorený okruh)	Snímač je poškodený alebo nie je správne zapojený k riadiacemu regulátoru alebo na anuloide.	Skontrolujte pripojenia snímača. Skontrolujte, či je správna poloha a prevádzka snímača. Skontrolujte odpor snímača.
015	☺	☺	Porucha horného snímača teploty nádrže teplej úžitkovej vody (skratovaný okruh)	Snímač je skratovaný.	
016	☺	-	Porucha spodného snímača teploty nádrže teplej úžitkovej vody (otvorený okruh)	Snímač je poškodený alebo nie je správne zapojený k riadiacemu regulátoru alebo na anuloide.	
017	☺	-	Porucha spodného snímača teploty nádrže teplej úžitkovej vody (skratovaný okruh)	Snímač je skratovaný.	
020	☺	-	Porucha snímača tlaku	Snímač je poškodený alebo nie je správne zapojený k riadiacemu regulátoru alebo na hydraulickom module.	
021	☺	☺	Zo všetkých kotlov vychádza veľmi nízky tlak < 0.5 bar	Dochádza k úniku v okruhu kotla. Zavzdušnený vykurovací okruh.	
030	☺	-	Porucha komunikácie s izbovým termostatom zóny 1	Bezdrôtový izbový termostat: Izbový termostat je príliš ďaleko od riadiaceho regulátora. Je problém s batériami izbového termostatu. Izbový termostat s káblovým pripojením: Izbový termostat nie je správne zapojený do riadiaceho regulátora.	Bezdrôtový izbový termostat: Overte umiestnenie izbového termostatu. Overte, či sú batérie izbového termostatu správne vložené v držiaku. Overte, či nie je obrátená polarita batérií. Overte, či nie sú batérie vybité. Ak tomu tak je, vymeňte ich za nové batérie. Izbový termostat s káblovým pripojením: Skontrolujte pripojenie izbového termostatu.
031	☺	-	Porucha komunikácie s izbovým termostatom zóny 2		
032	☺	-	Porucha komunikácie s izbovým termostatom zóny 3		

Popis	inštalácia		Popis	Možná príčina	Riešenie
	Individuálna	Kolektívna			
036	☺	☺	Porucha komunikácie so snímačom vonkajšej teploty (rozpojený obvod)	Snímač je poškodený alebo nie je správne zapojený do riadiaceho regulátora.	Skontrolujte pripojenia snímača. Skontrolujte, či je správna poloha a prevádzka snímača. Skontrolujte odpor snímača
037	-	☺	Porucha komunikácie so snímačom vonkajšej teploty (skrat)	Snímač je skratovaný.	Skontrolujte pripojenia snímača. Skontrolujte, či je správna poloha a prevádzka snímača. Skontrolujte odpor snímača.
040	-	☺	Porucha komunikácie eBus s kotlom 1	Zariadenie nie je pripojené k riadiacemu regulátoru. Polarita kábla je obrátená. Zariadenie je vypnuté.	Skontrolujte, či je zariadenie pripojené k riadiacemu regulátoru. Skontrolujte polaritu +/- pripojenia. Skontrolujte, či nedošlo k výpadku elektrického prúdu a či je zariadenie správne zapojené a pod napätím.
041	-	☺	Porucha komunikácie eBus s kotlom 2		
042	-	☺	Porucha komunikácie eBus s kotlom 3		
043	-	☺	Porucha komunikácie eBus s kotlom 4		
044	-	☺	Porucha komunikácie eBus s kotlom 5		
045	-	☺	Porucha komunikácie eBus s kotlom 6		
046	-	☺	Porucha komunikácie eBus so všetkými kotlami		
047	-	☺	Porucha na všetkých kotloch		
050	-	☺	Porucha snímača teploty zóny 1 (rozpojený snímač)	Snímač je poškodený alebo nie je správne zapojený k riadiacemu regulátoru alebo na hydraulickom module.	Skontrolujte pripojenia snímača. Skontrolujte, či je správna poloha a prevádzka snímača. Skontrolujte odpor snímača.
051	-	☺	Porucha snímača teploty zóny 1 (skrat)	Snímač je skratovaný.	
052	-	☺	Porucha snímača teploty zóny 2 (rozpojený snímač)	Snímač je poškodený alebo nie je správne zapojený k riadiacemu regulátoru alebo na hydraulickom module.	Skontrolujte pripojenia snímača. Skontrolujte, či je správna poloha a prevádzka snímača. Skontrolujte odpor snímača.
053	-	☺	Porucha snímača teploty zóny 2 (skrat)	Snímač je skratovaný.	
054	-	☺	Porucha snímača teploty zóny 3 (rozpojený snímač)	Snímač je poškodený alebo nie je správne zapojený k riadiacemu regulátoru alebo na hydraulickom module.	Skontrolujte pripojenia snímača. Skontrolujte, či je správna poloha a prevádzka snímača. Skontrolujte odpor snímača.
055	-	☺	Porucha snímača teploty zóny 3 (skrat)	Snímač je skratovaný.	

2703320 REV0



Technické zmeny vyhradené

0020148688_00 - 10/12

Dodávateľ / Výrobca

VAILLANT GROUP SLOVAKIA, S.R.O.

Pplk. Pljušťa 45
909 01 Skalica
Tel.: 034 6966 101
fax: 034 6966 111



Vždy na Vašej strane