



protherm

Vždy na Vašej strane

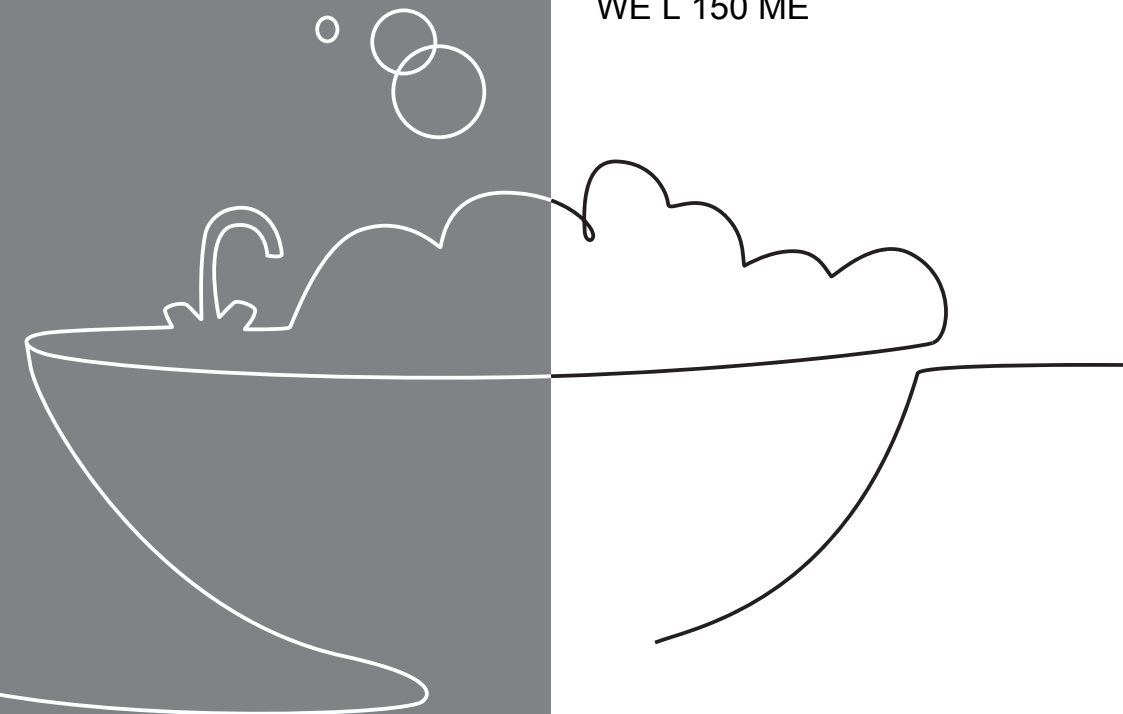


Návod na inštaláciu a údržbu

WE L 75 ME

WE L 100 ME

WE L 150 ME



Obsah

Obsah

1	Bezpečnosť	3	9	Vyradenie z prevádzky	10
1.1	Výstražné upozornenia vzťahujúce sa na činnosť	3	9.1	Vypustenie zásobníka.....	10
1.2	Použitie podľa určenia	3	9.2	Uvedenie komponentov mimo prevádzku	10
1.3	Všeobecné bezpečnostné upozornenia	4	10	Recyklácia a likvidácia	10
1.4	Označenie CE.....	5	11	Technické údaje	12
1.5	Predpisy (smernice, zákony, normy).....	5	11.1	Rozmery pripojenia.....	12
2	Pokyny k dokumentácii	6	11.2	Tabuľka Technické údaje.....	12
2.1	Dodržiavanie súvisiacich podkladov	6	12	Zákaznícky servis	15
2.2	Uschovanie podkladov.....	6			
2.3	Platnosť návodu.....	6			
3	Popis zariadenia	6			
4	Inštalácia	6			
4.1	Kontrola rozsahu dodávky	6			
4.2	Výber miesta inštalácie.....	6			
4.3	Vybalenie a montáž zásobníka.....	7			
4.4	Montáž pripojovacích vedení	7			
4.5	Montáž súpravy na ohrev vo vrstvenom zásobníku.....	8			
5	Uvedenie do prevádzky	8			
6	Odobzanie výrobku prevádzkovateľovi	8			
7	Rozpoznanie a odstránenie porúch	8			
8	Inšpekcia, údržba a náhradné diely	9			
8.1	Plán údržby.....	9			
8.2	Vypustenie zásobníka.....	9			
8.3	Kontrola bezchybnej funkcie poistného ventilu	9			
8.4	Čistenie vnútornej nádoby	10			
8.5	Ošetrovanie výrobku.....	10			
8.6	Obstarávanie náhradných dielov	10			

1 Bezpečnosť

1.1 Výstražné upozornenia vzťahujúce sa na činnosť

Klasifikácia výstražných upozornení vzťahujúcich sa na činnosť

Výstražné upozornenia vzťahujúce sa na činnosť sú označené výstražným znakom a signálnymi slovami vzhľadom na stupeň možného nebezpečenstva:

Výstražný znak a signálne slovo



Nebezpečenstvo!

bezprostredné ohrozenie života alebo nebezpečenstvo ťažkých poranení osôb



Nebezpečenstvo!

Nebezpečenstvo ohrozenia života zásahom elektrickým prúdom



Výstraha!

nebezpečenstvo ľahkých poranení osôb



Pozor!

riziko vzniku vecných škôd alebo škôd na životnom prostredí

1.2 Použitie podľa určenia

Pri neodbornom používaní alebo používaní v rozpore s určením môžu vzniknúť nebezpečenstvá poranenia alebo ohrozenia života používateľa alebo tretích osôb, resp. poškodenia výrobku a iných vecných hodnôt.

Zásobník teplej vody je určený na to, aby v domácnostiach a v podnikateľských prevádzkach pripravoval na použitie pitnú vodu zohriatu na maximálne 80 °C. Výrobok je určený na to, aby sa integroval do centrálného vykurovacieho systému. Zásobník teplej vody sa prevádzkuje v spojení s kombinovaným vykurovacím zariadením, ktoré ohrieva nielen vykurovaciu vodu, ale aj pitnú vodu. Max. výkon kombinovaného vykurovacieho zariadenia predstavuje 35 kW.

Použitie výrobkov v prenosných staniciach, ako napr. mobilné domy alebo obytné automobily, sa považuje za použitie v rozpore s určením. Za prenosné stanice sa nepovažujú také jednotky, ktoré sú trvalo nainštalované na stabilnom mieste (tzv. stabilná inštalácia).

1 Bezpečnosť

Použitie podľa určenia okrem toho zahŕňa inštaláciu podľa triedy IP.

Iné použitie, ako použitie opísané v predloženej návode alebo použitie, ktoré presahuje rámec tu opísaného použitia, sa považuje za použitie v rozpore s určením. Za použitie v rozpore s určením sa považuje aj každé bezprostredné komerčné a priemyselné použitie.

Pozor!

Akékoľvek zneužitie je zakázané.

1.3 Všeobecné bezpečnostné upozornenia

1.3.1 Zabránenie poškodeniam spôsobeným mrazom

Ak výrobok ostane mimo prevádzku dlhšiu dobu (napr. zimná dovolenka) v nevykurovanom priestore, potom môže zamrznúť voda vo výrobku a v potrubíach.

- ▶ Postarajte sa o to, aby bol celý priestor inštalácie vždy bez prítomnosti mrazu.

1.3.2 Vecné škody v dôsledku neodborného použitia náradia a/alebo nevhodného náradia

Neodborné použitie náradia a/alebo nevhodné náradie

môžu spôsobiť škody (napr. únik plynu alebo vody).

- ▶ Pri uťahovaní alebo uvoľňovaní skrutkových spojov zásadne používajte vhodné vidlicové kľúče (otvorené kľúče), nepoužívajte žiadne trubkové kliešte, predĺženia atď.

1.3.3 Vecné škody spôsobené elektrickým potenciálom vo vode

Ak v zásobníku používate vykurovaciu tyč, potom sa môže kvôli prítomnému cudziemu napätiu vytvoriť vo vode elektrický potenciál, ktorý môže spôsobiť elektrochemickú koróziu na vykurovacej tyči.

- ▶ Zabezpečte, aby boli nielen rúry teplej vody, ale aj rúry studenej vody bezprostredne pri zásobníku pripojené na uzemňovacie vedenie prostredníctvom uzemňovacieho kábla.
- ▶ Okrem toho zabezpečte, aby bola prostredníctvom uzemňovacej svorky pripojená na uzemňovacie vedenie aj vykurovací tyč.

1.3.4 Vecné škody spôsobené netesnosťami

- ▶ Dbajte na to, aby na pripojovacích vedeniach nevznikali mechanické pnutia.

- ▶ Na potrubné vedenia nevešajte žiadne bremená (napr. odev).

1.3.5 Vecné škody spôsobené príliš tvrdou vodou

Príliš tvrdá voda môže obmedziť funkčnosť systému a v krátkej dobe viesť ku škodám.

- ▶ Stupeň tvrdosti vody si zistíte u miestnej vodárenskej spoločnosti.
- ▶ Pri rozhodovaní, či sa musí použitá voda zmäkčiť, sa riadte podľa národných predpisov, noriem, smerníc a zákonov.
- ▶ V návodoch na inštaláciu a údržbu zariadení, z ktorých systém pozostáva, si prečítajte, akú kvalitu musí mať použitá voda.

1.4 Označenie CE



Označením CE sa dokumentuje, že výrobky podľa typového štítku spĺňajú základné požiadavky príslušných smerníc.

Vyhlásenie o zhode si môžete prezrieť u výrobcu.

1.5 Predpisy (smernice, zákony, normy)

Platí pre: Slovensko

Úžitková voda:

- STN 06 0320 – Ohrievanie úžitkovej vody
- STN 06 0830 – Zabezpečovacie zariadenia na ústredné vykurovanie a ohrev TV
- STN 73 6660 – Vnútorne vodovody
- STN 83 0616 – Akosť teplej úžitkovej vody

2 Pokyny k dokumentácii

2 Pokyny k dokumentácii

2.1 Dodržiavanie súvisiacich podkladov

- ▶ Bezpodmienečne dodržiavajte všetky návody na obsluhu a inštaláciu, ktoré sú priložené ku komponentom systému.

2.2 Uschovanie podkladov

- ▶ Tento návod, ako aj všetky súvisiace podklady a príp. potrebné pomocné prostriedky odovzdajte prevádzkovateľovi systému.

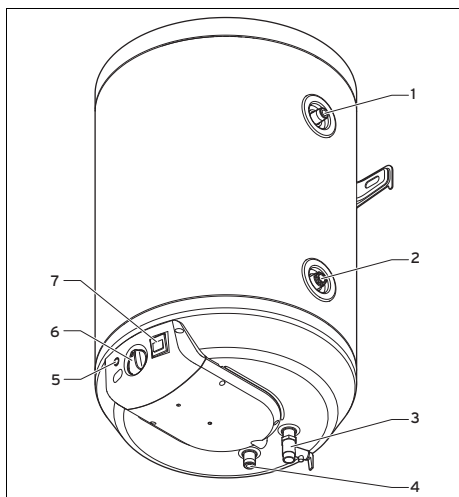
2.3 Platnosť návodu

Tento návod platí výhradne pre nasledujúce výrobky:

Platí pre: Slovensko

Typové označenie	Číslo výrobku
WE L 75 ME	0010015992
WE L 100 ME	0010015993

3 Popis zariadenia



1 Prípojka výstupu vykurovacieho zariadenia

2 Prípojka termostatu

- 3 Vstup studenej vody, tu: s namontovaným poistným ventilom
- 4 Výstup teplej vody
- 5 Indikátor stavu, elektrický dodatočný ohrev

- 6 Regulátor teploty, elektrický dodatočný ohrev
- 7 Sieťový spínač, elektrický dodatočný ohrev

Zásobník teplej vody je z vonkajšej strany opatrený tepelnou izoláciou. Nádoba zásobníka teplej vody pozostáva zo smaltovanej ocele. Vo vnútornej časti zásobníka sa nachádza integrovaná vykurovacia tyč. Ako dodatočnú ochranu proti korózii má nádoba magnéziovú ochrannú anódu.

4 Inštalácia

4.1 Kontrola rozsahu dodávky

- ▶ Prekontrolujte úplnosť rozsahu dodávky.

Počet	Pomenovanie
1	Zásobník teplej vody (s integrovaným držiakom zariadenia)
1	Poistný ventil (nie je predmontovaný)
1	Návod na obsluhu
1	Návod na inštaláciu a údržbu

4.2 Výber miesta inštalácie



Pozor!

Vecné škody v dôsledku mrazu

Zamrznutá voda v systéme môže poškodiť vykurovací systém a priestor inštalácie.

- ▶ Zásobník teplej vody nainštalujte do suchého priestoru, ktorý je všeobecne chránený pred mrazom.



Pozor!

Vecné škody spôsobené unika- júcou vodou

V prípade poškodenia môže zo zásobníka uniknúť voda.

- ▶ Miesto inštalácie zvolte tak, aby v prípade poškodenia mohli bezpečne odtečiť väčšie množstvá vody (napr. cez odtok v podlahe).



Pozor!

Vecné škody v dôsledku vysoko- kého zaťaženia

Napustený zásobník teplej vody môže kvôli svojej hmotnosti poškodiť stenu.

- ▶ Pri výbere miesta inštalácie zohľadnite hmotnosť naplneného zásobníka teplej vody.
- ▶ Za miesto inštalácie zvolte stenu s dostatočnou nosnosťou.

- ▶ Vyberte vhodné miesto inštalácie.
 - chránené pred striekajúcou vodou
 - na stene vedľa vykurovacieho zariadenia

4.3 Vybalenie a montáž zásobníka



Pozor!

Nebezpečenstvo poškodenia závitov

Nechránené závitov sa môžu počas prepravy poškodiť.

- ▶ Ochranné uzávery závitov odstráňte až na mieste inštalácie.

1. Odstráňte obal zásobníka.
2. Vyznačte pozície vrtáčich otvorov pre držiak zásobníka (→ strana 12).

3. Na predtým vyznačených pozíciách vyvrtajte otvory.
4. Nasadte vhodné hmoždinky.
 - Prihliadajte na nosnosť steny
5. Zariadenie zdvihnite do montážnej pozície za pomoci druhej osoby.
6. Zariadenie pevne priskrutkujte za pomoci vhodných skrutiek.
 - Prihliadajte na nosnosť steny

4.4 Montáž pripojovacích vedení

1. Pripojte výstup zásobníka.



Pozor!

Vecné škody spôsobené unika- júcou kvapalinou.

Príliš vysoký vnútorný tlak môže viesť ku netesnosti na zásobníku.

- ▶ Do potrubia studenej vody namontujte poistný ventil.

2. Do potrubia studenej vody namontujte poistný ventil.
 - Prevádzkový tlak: $\leq 0,8$ MPa



Nebezpečenstvo!

Nebezpečenstvo obarenia pa- rou alebo horúcou vodou

Cez vypúšťacie potrubie poistného ventilu sa pri pretlaku vypúšťa para alebo horúca voda.

- ▶ Vypúšťacie potrubie nainštalujte vo veľkosti vypúšťacieho otvoru poistného ventilu tak, aby sa pri vypúšťaní neohrozili osoby parou ani horúcou vodou.

3. Nainštalujte vypúšťacie potrubie.
4. Vypúšťacie potrubie upevnite voľne nad sifón, ktorý je pripojený na odtok.

5 Uvedenie do prevádzky

- Vzdialenosť medzi vypúšťacím potrubím a sifónom: ≥ 20 mm
5. Pripojte potrubie studenej vody a potrubie teplej vody (na omietku alebo pod omietku).
 6. Zo strany stavebníka nainštalujte vypúšťací kohút v potrubí studenej vody.

4.5 Montáž súpravy na ohrev vo vrstvenom zásobníku

- ▶ Namontujte súpravu na ohrev vo vrstvenom zásobníku (→ **návod k súprave na ohrev vo vrstvenom zásobníku**).

5 Uvedenie do prevádzky

1. Zásobník teplej vody odvzdušnite tým, že otvoríte odberný ventil teplej vody.
2. Zásobník teplej vody napustíte tým, že otvoríte uzatvárací kohút studenej vody.
Teplá voda tečie z miesta odberu.
 - ▶ Zatvorte odberný ventil teplej vody.
3. Odvzdušnite systém.
4. Zásobník pripojte na napájanie elektrickým prúdom.
5. Prekontrolujte tesnosť všetkých spojov rúr.
6. Platňový výmenník tepla kombinovaného zariadenia naplňte vodou tým, že na niekoľko minút zapnete plniace čerpadlo zásobníka.
7. Vykurovacie zariadenie uveďte do prevádzky.
8. Zabezpečte, aby mohlo vykurovacie zariadenie kedykoľvek poskytnúť teplú vodu.

6 Odovzdanie výrobku prevádzkovateľovi

1. Prevádzkovateľa poučte o manipulácii so systémom. Zodpovedajte všetky jeho otázky. Obzvlášť ho upozornite na bezpečnostné upozornenia, ktoré musí ako prevádzkovateľ dodržiavať.
2. Prevádzkovateľovi vysvetlite umiestnenie a funkciu bezpečnostných zariadení.
3. Prevádzkovateľa informujte o potrebe vykonávania údržby systému podľa zadaných intervalov.
4. Prevádzkovateľovi odovzdajte všetky jemu určené návody a doklady od zariadenia pre ich úschovu.
5. Prevádzkovateľa informujte o možnostiach obmedzenia výstupnej teploty teplej vody, aby sa zabránilo obareniám.

7 Rozpoznanie a odstránenie porúch

Porucha	Možná príčina	Odstránenie
Na mieste odberu nie je tlak vody.	Nie sú otvorené všetky ventily.	Otvorte všetky ventily.
Zásobník sa neohrieva, hoci beží plniace čerpadlo zásobníka.	Vykurovacie zariadenie nie je zapnuté. Prevádzka teplej vody na vykurovacom zariadení je vypnutá.	Zapnite vykurovacie zariadenie. Zapnite prevádzku teplej vody na vykurovacom zariadení.

Porucha	Možná príčina	Odstránenie
Zásobník sa neohrieva, hoci beží plniace čerpadlo zásobníka.	Požadovaná teplota teplej vody nastavená na vykurovacom zariadení je nižšia ako požadovaná teplota teplej vody nastavená na termostate.	Na vykurovacom zariadení nastavte vyššiu požadovanú teplotu teplej vody ako na termostate.
Vykurovacie zariadenie sa v krátkych intervaloch zapína a opäť vypína.	Teplota spiačky cirkulačného potrubia je príliš nízka.	Postarajte sa o to, aby sa teplota spiačky cirkulačného potrubia nachádzala v primeranom rámci.

8 Inšpekcia, údržba a náhradné diely

8.1 Plán údržby

8.1.1 Interval podmienený údržbou

Interval podmienený údržbou

Interval	Údržbové práce	Strana
V prípade potreby:	Vypustenie zásobníka	9
	Čistenie vnútornej nádoby	10

8.1.2 Interval údržby založené na kalendári

Interval údržby založené na kalendári

Interval	Údržbové práce	Strana
Ročne	Kontrola bezchybnej funkcie poistného ventilu	9

8.2 Vypustenie zásobníka

1. Vypnite elektrický dodatočný ohrev.
2. Vypnite ohrev teplej vody vykurovacieho zariadenia.
3. Otočný gombík termostatu otočte až na doraz doľava.
4. Zatvorte potrubie studenej vody.
5. Hadicu upevnite na vypúšťací kohút v potrubí studenej vody.
6. Voľný koniec hadice umiestnite na vhodné miesto odtoku.



Nebezpečenstvo!

Nebezpečenstvo obarenia

Horúca voda na miestach odberu teplej vody a mieste odtoku môže viesť ku obareniam.

- Zabráňte kontaktu s horúcou vodou na miestach odberu teplej vody a mieste odtoku.

7. Otvorte vypúšťací kohút.
8. Otvorte najvyššie položené miesto odberu teplej vody na úplné vypustenie a prevzdušnenie vodovodných potrubí.

Podmienky: Voda je vypustená

- Zatvorte miesto odberu teplej vody a vypúšťací kohút.
9. Odoberte hadicu.

8.3 Kontrola bezchybnej funkcie poistného ventilu

1. Prekontrolujte bezchybnú funkciu poistného ventilu.

Podmienky: Poistný ventil: chybný

- Vymeňte poistný ventil.

9 Vyradenie z prevádzky

8.4 Čistenie vnútornej nádoby

- ▶ Vnútornú nádobu očistíte opláchnutím.

8.5 Ošetrovanie výrobku



Pozor!

Riziko hmotných škôd v dôsledku nevhodných čistiacich prostriedkov!

- ▶ Nepoužívajte spreje, prostriedky na drhnutie, prostriedky na preplachovanie, čistiace prostriedky s obsahom rozpúšťadiel a chlóru.

- ▶ Obloženie očistíte pomocou vlhkej handričky a nepatrného množstva mydla bez rozpúšťadiel.

8.6 Obstarávanie náhradných dielov

Originálne konštrukčné diely výrobku boli spolucertifikované v priebehu kontroly zhody CE. Ak pri údržbe alebo oprave nepoužijete certifikované originálne náhradné diely Protherm, zaniká zhoda CE výrobku. Preto nutne odporúčame montáž originálnych náhradných dielov Protherm. Informácie o dostupných originálnych náhradných dieloch Protherm získate na kontaktnej adrese uvedenej na zadnej strane.

- ▶ Ak pri údržbe alebo oprave potrebujete náhradné diely, potom používajte výhradne originálne náhradné diely Protherm.

9 Vyradenie z prevádzky

9.1 Vypustenie zásobníka

- ▶ Vypustíte zásobník. (→ strana 9)

9.2 Uvedenie komponentov mimo prevádzku



Nebezpečenstvo!

Nebezpečenstvo ohrozenia života zásahom elektrickým prúdom

Ak sa dotknete komponentov pod napätím, potom hrozí nebezpečenstvo ohrozenia života zásahom elektrickým prúdom.

- ▶ Vytiahnite sieťovú zástrčku. Alebo prepnite do stavu bez napätia (odpojovacie zariadenie s roztvorením kontaktov minimálne 3 mm, napr. poisťky alebo výkonový spínač).
- ▶ Vykonajte zaistenie proti opätovnému zapnutiu.
- ▶ Vyčkajte minimálne 3 minúty, kým sa nevybijú kondenzátory.
- ▶ Prekontrolujte stav bez prítomnosti napätia.
- ▶ Spojte fázu a zem.
- ▶ Na krátky čas spojte fázu a nulový vodič.
- ▶ Zakryte alebo zahradte susedné diely, ktoré sú pod napätím.

- ▶ V prípade potreby uveďte jednotlivé komponenty systému mimo prevádzku podľa príslušných návodov na inštaláciu.

10 Recyklácia a likvidácia

Likvidácia obalu

- ▶ Obal zlikvidujte podľa predpisov.

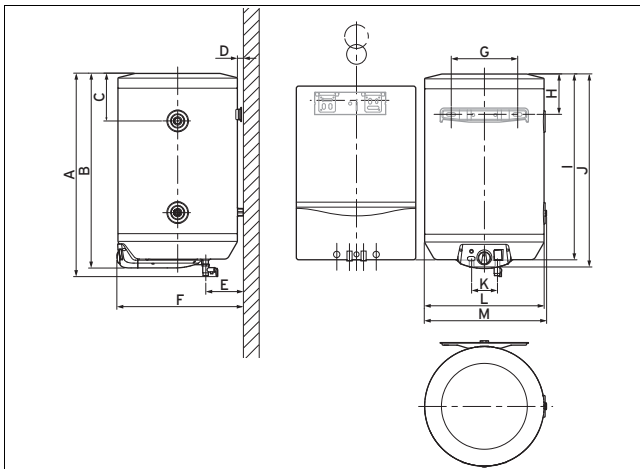
Likvidácia výrobku a príslušenstva

- ▶ Výrobok ani príslušenstvo nelikvidujte spolu s domovým odpadom.
- ▶ Výrobok a celé príslušenstvo zlikvidujte podľa predpisov.
- ▶ Dodržiavajte všetky relevantné predpisy.

11 Technické údaje

11 Technické údaje

11.1 Rozmery pripojenia



Zariadenie	A	B	C	D	E	F	G	H	I	J	K	L	M
WE L 75 ME	799	766	188	15	140	485	260	170	731	766	100	470	480
WE L 100 ME	947	914	191	15	140	485	260	170	879	914	100	470	480
WE L 150 ME	1318	1285	188	15	140	485	260	170	1250	1285	100	470	480

11.2 Tabuľka Technické údaje

	Jednotka	WE L 75 ME	WE L 100 ME	WE L 150 ME
Rozmery/hmotnosť				
Výška	mm	766	914	1285
Vonkajší priemer	mm	470		
Vlastná hmotnosť	kg	28	30	40
Hmotnosť (prípravené na prevádzku)	kg	104	125	182
Hydraulická prípojka				
Prípojka studenej/teplej vody	—	G 1/2		
Prípojka výstupu/spiatočky	—	G 1/2		
Údaje o výkone zásobníka teplej vody				
Menovitý objem	l	76	95	142
Vnútorná nádoba	—	oceľ, smaltovaná, s magnéziovou ochrannou anódou		
Max. prevádzkový tlak (teplá voda)	MPa (bar)	0,8 (8)		
Max. prípustná teplota teplej vody	°C	80		

	Jednotka	WE L 75 ME	WE L 100 ME	WE L 150 ME
Trvalý výkon, teplá voda	kW	zodpovedá výkonu teplej vody kombinovaného zariadenia		
Spotreba energie v režime pripravenosti	kWh/24h	1,0	1,2	1,6
Výstupný výkon teplej vody (35 K) * (kombinované zariadenie 30 kW)	l/10 min	190	212	251
Výstupný výkon teplej vody (35 K) * (kombinované zariadenie 23 kW)	l/10 min	157	191	235
Výstupný výkon teplej vody (35 K) * (kombinované zariadenie 18 kW)	l/10 min	133	176	224
Výkonová charakteristika NL (35 K) ** (kombinované zariadenie 30 kW)	NL (30 kW)	1,9	2,4	3,5
Výkonová charakteristika NL (35 K) ** (kombinované zariadenie 23 kW)	NL (23 kW)	1,3	1,9	3,0
Výkonová charakteristika NL (35 K) ** (kombinované zariadenie 18 kW)	NL (18 kW)	0,8	1,6	2,7
Špecifický prietok (30 K) *** (kombinované zariadenie 30 kW)	l/min (30 kW)	22,2	24,7	29,0
Špecifický prietok (30 K) *** (kombinované zariadenie 23 kW)	l/min (23 kW)	18,9	22,2	27,0
Špecifický prietok (30 K) *** (kombinované zariadenie 18 kW)	l/min (18 kW)	15,2	20,5	26,1
Špecifický prietok (45 K) *** (kombinované zariadenie 30 kW)	l/min (30 kW)	14,8	16,5	19,3
Špecifický prietok (45 K) *** (kombinované zariadenie 23 kW)	l/min (23 kW)	12,6	14,8	18,0

11 Technické údaje

	Jednotka	WE L 75 ME	WE L 100 ME	WE L 150 ME
Špecifický prietok (45 K) *** (kombinované zariadenie 18 kW)	l/min (18 kW)	10,1	13,6	17,4
Doba ohrevu z 10 na 65 °C (kombinované zariadenie 30 kW)	min	11,4	14,3	21,3
Doba ohrevu z 10 na 65 °C (kombinované zariadenie 23 kW)	min	14,9	18,6	27,8
Doba ohrevu z 10 na 65 °C (kombinované zariadenie 18 kW)	min	19,0	23,8	35,6
Elektrická prípojka				
Napätie	V	230		
Frekvencia	Hz	50		
Výkon	kW	2,0		
Krytie	—	IP 21		
* Termostat zásobníka: 60 °C, kombinované zariadenie: 65 °C ** Stanovené prostredníctvom špičkových odberov *** Vypočítané z výstupného výkonu teplej vody pre príslušné zvýšenie teploty				

12 Zákaznícky servis

Platí pre: Slovensko

Služby zákazníkom sú poskytované po celom Slovensku. Zoznam servisných partnerov je uvedený na internetovej stránke www.protherm.sk.

Protherm Production s.r.o.

Jurkovicova 45
909 01 Skalica
Slovenska republika

VAILLANT GROUP SLOVAKIA, S.R.O.

Pplk. Pľjušťa 45
909 01 Skalica
Tel.: 034 6966 101
fax: 034 6966 111

© Tieto návody alebo časti z nich sú chránené autor-
ským právom a smú sa rozmnožovať alebo rozširovať
iba s písomným súhlasom výrobcu.

protherm 
Vždy na Vašej strane

0020164058_00 - 29.01.2014