



Návod na obsluhu

Zásobník teplej vody

WE L 75/2 ME

WE L 100/2 ME

WE L 150/2 ME

Obsah

Obsah

1	Bezpečnosť	3
1.1	Výstražné upozornenia vzťahujúce sa na činnosť	3
1.2	Použitie podľa určenia	3
1.3	Všeobecné bezpečnostné upozornenia	4
2	Pokyny k dokumentácii	6
2.1	Dodržiavanie súvisiacich podkladov	6
2.2	Uschovanie podkladov.....	6
2.3	Platnosť návodu.....	6
3	Opis zariadenia a funkcie	6
3.1	Konštrukcia	6
3.2	Údaje na typovom štítku	6
3.3	Označenie CE.....	7
3.4	Nastavenie teploty teplej vody	7
4	Ošetrovanie výrobku	9
5	Údržba	9
6	Recyklácia a likvidácia	9
7	Definitívne vyradenie výrobku z prevádzky	10
8	Záruka	10
9	Zákaznícky servis	10

1 Bezpečnosť

1.1 Výstražné upozornenia vzťahujúce sa na činnosť

Klasifikácia výstražných upozornení vzťahujúcich sa na činnosť

Výstražné upozornenia vzťahujúce sa na činnosť sú označené výstražným znakom a signálnymi slovami vzhľadom na stupeň možného nebezpečenstva:

Výstražný znak a signálne slovo



Nebezpečenstvo!

Bezprostredné ohrozenie života alebo nebezpečenstvo ťažkých poranení osôb



Nebezpečenstvo!

Nebezpečenstvo ohrozenia života zásahom elektrickým prúdom



Výstraha!

Nebezpečenstvo ľahkých poranení osôb



Pozor!

Riziko vzniku vecných škôd alebo škôd na životnom prostredí

1.2 Použitie podľa určenia

Pri neodbornom používaní alebo používaní v rozpore s určením môžu vzniknúť nebezpečenstvá poranenia alebo ohrozenia života používateľa alebo tretích osôb, resp. poškodenia výrobku a iných vecných hodnôt.

Zásobník teplej vody je určený na to, aby v domácnostiach a v podnikateľských prevádzkach pripravoval na použitie teplú vodu zohriatu na maximálne 80 °C. Výrobok je určený na to, aby sa integroval do centrálného vykurovacieho systému. Zásobník teplej vody sa spravidla prevádzkuje v spojení s kombinovaným vykurovacím zariadením, ktoré ohrieva nielen vykurovaciu vodu, ale aj teplú vodu. Zásobník je určený pre kombináciu s vykurovacími zariadeniami s výkonom do 35 kW.

Použitie podľa určenia zahŕňa:

- dodržiavanie príslušných návodov na obsluhu výrobku a tiež všetkých ostatných komponentov systému
- dodržiavanie všetkých podmienok inšpekcie a údržby uvedených v návodoch.

Tento výrobok môžu používať deti od veku 8 rokov a ok-

1 Bezpečnosť

rem toho aj osoby so zníženými fyzickými, senzorickými alebo mentálnymi schopnosťami alebo s nedostatkom skúseností a vedomostí, len ak sú pod dozorom alebo ak boli poučené ohľadne bezpečného používania výrobku a porozumeli nebezpečenstvám, ktoré z používania vyplývajú. Deti sa s výrobkom nesmú hrať. Čistenie a užívateľská údržba sa nesmú vykonávať deťmi bez dozoru.

Použitie výrobkov v prenosných staniciach, ako napr. mobilné domy alebo obytné automobily, sa považuje za použitie v rozpore s určením. Za prenosné stanice sa nepovažujú také jednotky, ktoré sú trvalo nainštalované na stabilnom mieste (tzv. stabilná inštalácia).

Iné použitie, ako použitie opísané v predložennom návode alebo použitie, ktoré presahuje rámec tu opísaného použitia, sa považuje za použitie v rozpore s určením. Za použitie v rozpore s určením sa považuje aj každé bezprostredné komerčné a priemyselné použitie.

Pozor!

Akékoľvek zneužitie je zakázané.

1.3 Všeobecné bezpečnostné upozornenia

1.3.1 Nebezpečenstvo spôsobené chybnou obsluhou

Chybnou obsluhou môžete ohroziť samých seba a iné osoby a zapríčiniť vznik hmotných škôd.

- ▶ Starostlivo si prečítajte predkladaný návod a všetky súvisiace platné podklady, najmä kapitolu „Bezpečnosť“ a výstražné upozornenia.
- ▶ Vykonávajte iba také činnosti, ku ktorým vás vedie predložený návod na použitie.

1.3.2 Zabránenie poškodeniam spôsobeným mrazom

Ak výrobok ostane mimo prevádzku dlhšiu dobu (napr. zimná dovolenka) v nevykurovanom priestore, potom môže zamrznúť voda vo výrobku a v potrubíach.

- ▶ Postarajte sa o to, aby bol celý priestor inštalácie vždy bez prítomnosti mrazu.

1.3.3 Vecné škody spôsobené netesnosťami

- ▶ Dbajte na to, aby na pripojovacích vedeniach nevznikali mechanické pnutia.



- ▶ Na potrubné vedenia nevešajte žiadne bremená (napr. odev).

1.3.4 Správanie sa pri netesnostiach

- ▶ Pri netesnostiach na systéme zatvorte ihneď uzatvárací ventil studenej vody.
- ▶ V prípade potreby sa opýtajte vášho servisného pracovníka, kde namontoval uzatvárací ventil studenej vody.
- ▶ Netesnosť nechajte odstrániť autorizovanou odbornou servisnou firmou.

1.3.5 Riziko ohrozenia života vyvolané zmenami na výrobku alebo v okolí výrobku

- ▶ V žiadnom prípade neodstraňujte, nepremosťujte ani neblokujte bezpečnostné zariadenia.
- ▶ Nemanipulujte s bezpečnostnými zariadeniami.
- ▶ Neničte ani neodstraňujte plomby z konštrukčných dielov.
- ▶ Nevykonávajte žiadne zmeny:
 - na výrobku,
 - na prívodoch plynu, privádzaného vzduchu, vody a elektrického prúdu,
 - na celom zariadení odvodu spalín,



- na poistnom ventile
- a odtokových potrubniach
- na stavebných danostiach, ktoré môžu mať vplyv na prevádzkovú bezpečnosť výrobku.

1.3.6 Nebezpečenstvo poranenia a riziko vecnej škody v dôsledku neodbornej alebo zanedbanej údržby a opravy

- ▶ Nikdy sa nepokúšajte sami vykonávať údržbové práce ani opravy na vašom výrobku.
- ▶ Poruchy a poškodenia nechajte ihneď odstrániť odborníkom.
- ▶ Dodržiavajte zadané intervaly údržby.

2 Pokyny k dokumentácii

2 Pokyny k dokumentácii

2.1 Dodržiavanie súvisiacich podkladov

- ▶ Bezpodmienečne dodržiavajte všetky návody na obsluhu, ktoré sú priložené ku komponentom systému.

2.2 Uschovanie podkladov

- ▶ Tento návod, ako aj všetky súvisiace podklady uschovajte pre ďalšie použitie.

2.3 Platnosť návodu

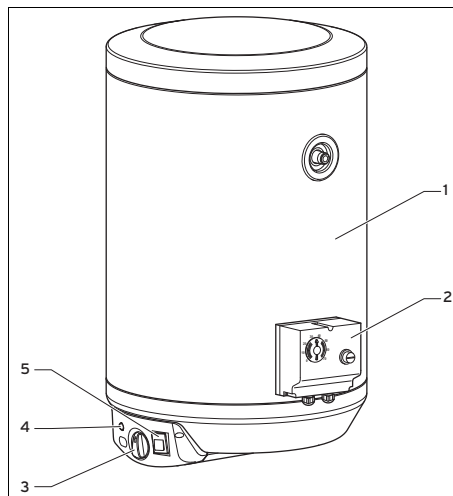
Tento návod platí výhradne pre nasledujúce výrobky:

Výrobok – číslo výrobku

WE L 75/2 ME	0010023336
WE L 100/2 ME	0010023337
WE L 150/2 ME	0010023338

3 Opis zariadenia a funkcie

3.1 Konštrukcia



- | | | | |
|---|--|---|--|
| 1 | Tepelná izolácia | 3 | Regulátor teploty pre elektrický dodatočný ohrev |
| 2 | Termostat (ob-siahnutý v sú-p-rave na ohrev vo vrstvenom zá-sobníku) | 4 | Indikátor stavu pre elektrický dodatočný ohrev |
| | | 5 | Sieťový spínač pre elektrický dodatočný ohrev |



Zásobník teplej vody je z vonkajšej strany opatrený tepelnou izoláciou. Nádoba zásobníka teplej vody pozostáva zo smaltovanej ocele. Vo vnútri nádoby sa nachádza vykurovacia tyč. Ako dodatočnú ochranu proti korózii má nádoba magnézi-ovú ochrannú anódu.

3.2 Údaje na typovom štítku

Typový štítok sa nachádza na spodnej strane výrobku.

Údaj na typovom štítku	Význam
WE L ...	Typové označenie
W	Závesný
E	Smaltovaný
L	Vrstvový ohrev

Opis zariadenia a funkcie 3

Údaj na typovom štítku	Význam
75, (100, 150)	Typ zásobníka
/2	Generácia výrobku
M	Magnéziová ochranná anóda
E	S elektrickým dodatočným ohrevom
Sériové č.	Sériové číslo
230 V, 50 Hz, 2 000 W	Menovité napätie, menovitá frekvencia, menovitý výkon
P _{nom}	Maximálny menovitý tlak
V	Menovitý objem
	Prečítajte si návod!
IP X1	Krytie
Serial No. 21054500100028300060000011N4  21054500100028300060000011N4	Čiarový kód so sériovým číslom, 7. až 16. číslica tvoria číslo výrobku

3.3 Označenie CE



Označením CE sa dokumentuje, že výrobky podľa typového štítku spĺňajú základné požiadavky príslušných smerníc. Vyhlásenie o zhode si môžete prezrieť u výrobcu.

3.4 Nastavenie teploty teplej vody



Nebezpečenstvo! Nebezpečenstvo ohrozenia života spôsobené legionelami!

Legionely sa vyvíjajú pri teplotách pod 60 °C.

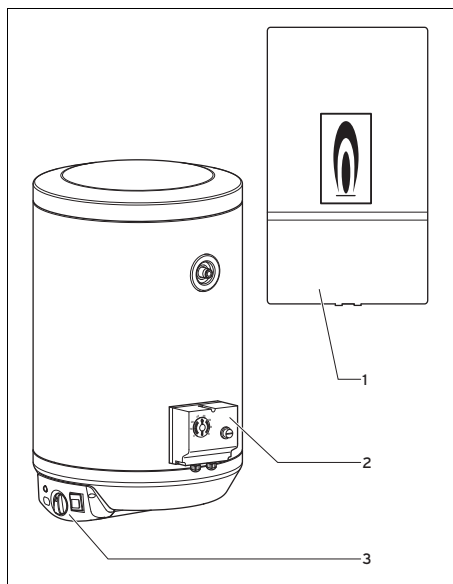
- Informujte sa u vášho servisného pracovníka o opatreniach na ochranu proti legionelám, ktoré sa vykonali vo vašom systéme.

- Bez konzultácie so servisným technikom nenastavujte teploty vody pod 60 °C.



Upozornenie

Teplotu teplej vody zásobníka teplej vody je možné nastavovať jednorazovo, prostredníctvom vykurovacieho alebo regulačného zariadenia, a potom štandardne, už iba prostredníctvom termostatu a elektrického dodatočného ohrevu (pri veľkej spotrebe teplej vody dodatočne k termostatu/pri vypnutom zásobovaní vykurovacieho zariadenia plynom: namiesto termostatu).



- | | | | |
|---|------------------------|---|----------------------------|
| 1 | Vykurovacie zariadenie | 3 | Elektrický dodatočný ohrev |
| 2 | Termostat | | |

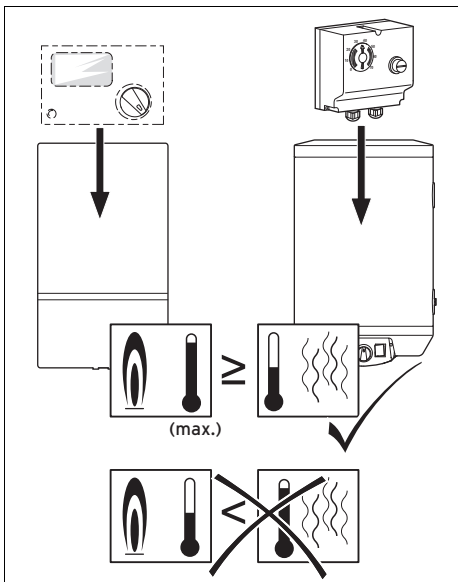
1. Na vykurovacom alebo na regulačnom zariadení jednorazovo nastavte teplotu teplej vody.

3 Opis zariadenia a funkcie



Upozornenie

Ak je to možné, nastavte potom teplotu teplej vody na vykurovacom alebo na regulačnom zariadení na maximálnu hodnotu.



Pozor! Porucha funkcie v dôsledku neodborného nastavenia teploty

Ak je teplota teplej vody termostatu vyššia ako teplota teplej vody vykurovacieho zariadenia, potom je vykurovacia prevádzka v poruche.

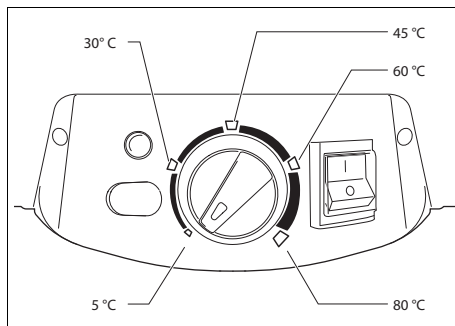
- Teplotu teplej vody termostatu nastavte vždy na nižšiu hodnotu, ako teplotu teplej vody vykurovacieho zariadenia.

2. Na nastavenie želanej teploty teplej vody používajte štandardne iba termostat.



Upozornenie

Termostat pracuje nezávisle od elektrického dodatočného ohrevu.



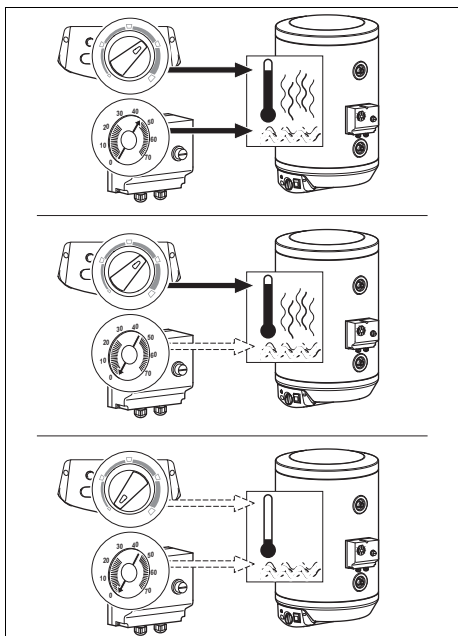
3. Teplotu teplej vody zvýšte pri väčšej spotrebe teplej vody alebo pri vypnutí zásobovaní vykurovacieho zariadenia plynom pomocou elektrického dodatočného ohrevu.



Upozornenie

Pri najnižšom nastavení (5 °C) zabezpečuje elektrický dodatočný ohrev protimrazovú ochranu.

Ošetrovanie výrobku 4



4. V prípade potreby vypnite elektrický dodatočný ohrev prostredníctvom ovládacieho panelu.



Upozornenie

Elektrický dodatočný ohrev pracuje nezávisle od termostatu. Zmeny na termostate nemajú vplyv na elektrický dodatočný ohrev.

4 Ošetrovanie výrobku



Pozor!

Riziko vzniku hmotnej škody v dôsledku použitia nevhodného čistiaceho prostriedku!

- ▶ Nepoužívajte spreje, prostriedky na drhnutie, prostriedky na preplachovanie, čistiace prostriedky s obsahom rozpúšťadiel a chlóru.

- ▶ Kryt výrobku očistite pomocou vlhkej handričky a nepatrného množstva mydla bez rozpúšťadiel.

5 Údržba

Predpokladom pre trvalú pripravenosť na prevádzku a bezpečnosť prevádzky, spoľahlivosť a vysokú životnosť výrobku je pravidelná údržba výrobku servisným pracovníkom.

- ▶ Na poistnom ventilu nechajte každý rok vykonať údržbu servisným pracovníkom.
- ▶ Po 2 rokoch od uvedenia zásobníka teplej vody do prevádzky nechajte každý rok vykonať údržbu magnéziovej ochrannej elektródy servisným pracovníkom.

Ak je magnéziová ochranná anóda spotrebovaná na 60 %, potom ju musí servisný pracovník vymeniť. Ak servisný pracovník zistí pri vymieňaní magnéziovej ochrannej anódy znečistenia v nádobe, potom by ju mal vypláchnuť.

6 Recyklácia a likvidácia

- ▶ Likvidáciu obalu prenechajte, prosím, servisnému pracovníkovi, ktorý zariadenie inštaloval.



Ak je výrobok označený týmto symbolom:

- ▶ Výrobok v tomto prípade nelikvidujte prostredníctvom domového odpadu.
- ▶ Výrobok namiesto toho odovzdajte na zbernom mieste pre staré elektrické alebo elektronické prístroje a zariadenia.



Ak výrobok obsahuje batérie, ktoré sú označené týmto symbolom, potom batérie obsahujú substancie škodlivé pre zdravie a životné prostredie.

7 Definitívne vyradenie výrobku z prevádzky

- ▶ Batérie v tomto prípade zlikvidujte na zbernom mieste pre batérie.

7 Definitívne vyradenie výrobku z prevádzky

- ▶ Postarajte sa o to, aby autorizovaný servisný pracovník uviedol výrobok mimo prevádzky.

8 Záruka

Na informácie týkajúce sa záruky výrobcu sa spýtajte na kontaktnej adrese uvedenej na zadnej strane.

9 Zákaznícky servis

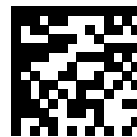
Služby zákazníkom sú poskytované po celom Slovensku. Zoznam servisných partnerov je uvedený na internetovej stránke www.protherm.sk.

Vydavateľ/Výrobca**Protherm Production s.r.o.**

Jurkovičova 45 – Skalica – 90901

Tel. 034 6966101 – Fax 034 6966111

Zákaznícka linka 034 6966166

www.protherm.sk

0020258356_00

0020258356_00 – 23.05.2017

Dodávateľ**Vaillant Group Slovakia, s.r.o.**

Pplk. Pl'ušťa 45 – Skalica – 909 01

Tel +4 21 34 6966-101 – Fax +4 21 34 6966-111

Zákaznícka linka +4 21 34 6966-166

www.protherm.sk

© Tieto návody alebo časti z nich sú chránené autorským právom a smú sa rozmnožovať alebo rozširovať iba s písomným súhlasom výrobcu.

Technické zmeny vyhradené.