



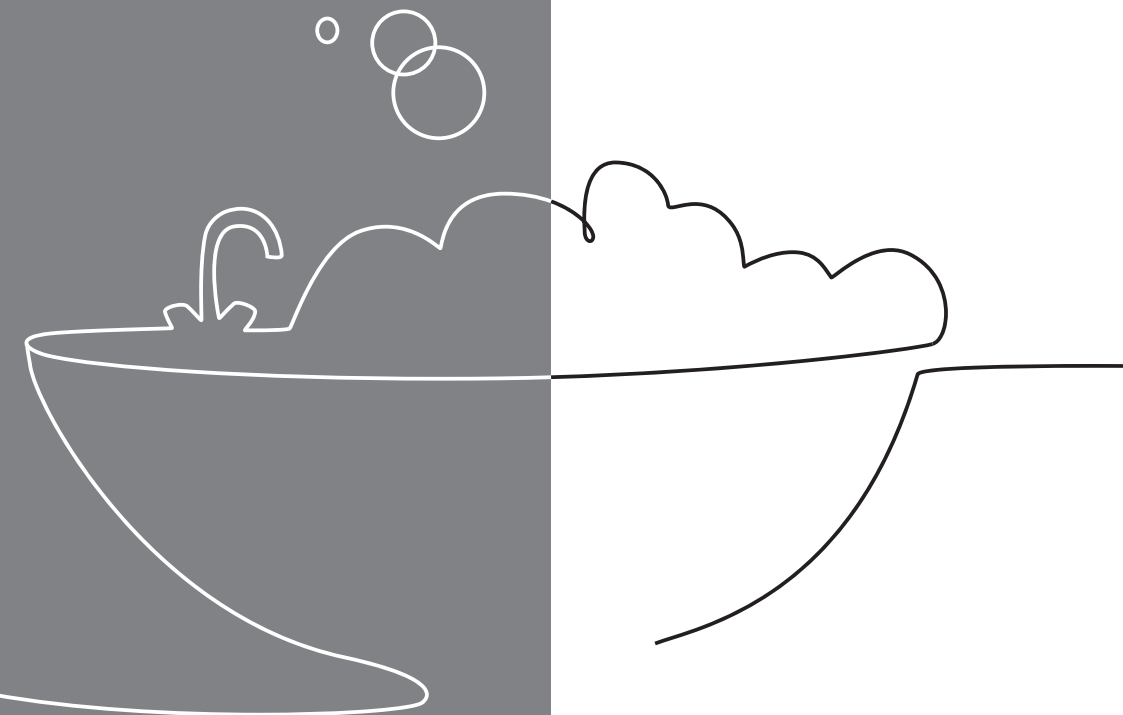
Vždy na Vašej strane

Návod na obsluhu

WE 75 ME

WE 100 ME

WE 150 ME



Obsah

Obsah

1	Bezpečnosť	3
1.1	Výstražné upozornenia vzťahujúce sa na činnosť	3
1.2	Použitie podľa určenia	3
1.3	Všeobecné bezpečnostné upozornenia	5
2	Pokyny k dokumentácii	7
2.1	Dodržiavanie súvisiacich podkladov	7
2.2	Uschovanie podkladov	7
2.3	Platnosť návodu	7
3	Opis zariadenia a funkcie	7
3.1	Úloha	7
3.2	Konštrukcia	7
3.3	Spôsob funkcie	7
3.4	Nastavenie teploty teplej vody	8
4	Ošetrovanie výrobku	10
5	Údržba	10
6	Recyklácia a likvidácia	10
7	Vyradenie z prevádzky	10
8	Záruka	11
9	Zákaznícky servis	11

1 Bezpečnosť

1.1 Výstražné upozornenia vzťahujúce sa na činnosť

Klasifikácia výstražných upozornení vzťahujúcich sa na činnosť

Výstražné upozornenia vzťahujúce sa na činnosť sú označené výstražným znakom a signálnymi slovami vzhľadom na stupeň možného nebezpečenstva:

Výstražný znak a signálne slovo



Nebezpečenstvo!

bezprostredné ohrozenie života alebo nebezpečenstvo ťažkých poranení osôb



Nebezpečenstvo!

nebezpečenstvo ohrozenia života zásahom elektrickým prúdom



Výstraha!

nebezpečenstvo ľahkých poranení osôb



Pozor!

riziko vzniku vecných škôd alebo škôd na životnom prostredí

1.2 Použitie podľa určenia

Pri neodbornom používaní alebo používaní v rozpore s určením môžu vzniknúť nebezpečenstvá poranenia alebo ohrozenia života používateľa alebo tretích osôb, resp. poškodenia výrobku a iných vecných hodnôt.

Zásobník teplej vody je určený na to, aby v domácnostiach a v podnikateľských prevádzkach pripravoval na použitie pitnú vodu zohriatu na maximálne 80 °C. Výrobok je určený na to, aby sa integroval do centrálného vykurovacieho systému. Výrobok je určený pre kombináciu s vykurovacími zariadeniami, ktorých výkon leží v rámci hraníc uvedených v nasledujúcej tabuľke.

	Prenosový výkon		Trvalý výkon ***
	Mini- málne *	Maxi- málne **	
	[kW]	[kW]	[kW]
WE 75 ME	7,5	24,7	16,4
WE 100 ME	8,8	29,2	19,1
WE 150 ME	10,3	34,0	20,9

1 Bezpečnosť

	Prenosový výkon		Trvalý výkon *** [kW]
	Mini- málne * [kW]	Maxi- málne ** [kW]	

* Teplota na výstupe 80 °C, teplota zásobníka 60 °C
** Teplota na výstupe 80 °C, teplota zásobníka 10 °C
*** Teplota na výstupe vykurovania 80 °C, teplota na výstupe teplej vody 45 °C, teplota na vstupe studenej vody 10 °C

Na reguláciu ohrevu teplej vody je možné použiť regulátory riadené v závislosti od vonkajšej teploty, termostaty ako aj regulácie vhodných vykurovacích zariadení. Sú to vykurovacie zariadenia, ktoré sú určené na plnenie zásobníka a ktoré disponujú možnosťou pripojenia snímača teploty.

Použitie podľa určenia zahŕňa:

- dodržiavanie priložených návodov na obsluhu, inštaláciu a údržbu výrobku Protherm, ako aj všetkých ostatných komponentov systému,
- dodržiavanie všetkých inšpekčných a údržbových podmienok uvedených v návodoch.

Tento výrobok môžu používať deti od veku 8 rokov a okrem toho aj osoby so zníženými fyzickými, senzorickými

alebo mentálnymi schopnosťami alebo s nedostatkom skúseností alebo vedomostí, ak sú pod dozorom alebo ak boli poučené ohľadne bezpečného používania výrobku a porozumeli nebezpečenstvám, ktoré z používania vyplývajú. Deti sa s výrobkom nesmú hrať. Čistenie a užívateľská údržba sa nesmú vykonávať deťmi bez dozoru.

Použitie výrobkov v prenosných staniciach, ako napr. mobilné domy alebo obytné automobily, sa považuje za použitie v rozpore s určením. Za prenosné stanice sa nepovažujú také jednotky, ktoré sú trvalo nainštalované na stabilnom mieste (tzv. stabilná inštalácia).

Iné použitie, ako použitie opísané v predloženom návode alebo použitie, ktoré presahuje rámec tu opísaného použitia, sa považuje za použitie v rozpore s určením. Za použitie v rozpore s určením sa považuje aj každé bezprostredné komerčné a priemyselné použitie.

Pozor!

Akékoľvek zneužitie je zakázané.

1.3 Všeobecné bezpečnostné upozornenia

1.3.1 Inštalácia iba servisným pracovníkom

Inštaláciu a uvedenie do prevádzky, inšpekciu a údržbu, opravu a vyradenie výrobku z prevádzky smie vykonávať iba servisný pracovník.

1.3.2 Zabránenie poškodeniam spôsobeným mrazom

Ak výrobok ostane mimo prevádzku dlhšiu dobu (napr. zimná dovolenka) v nevykurovanom priestore, potom môže zamrznúť voda vo výrobku a v potrubiach.

- ▶ Postarajte sa o to, aby bol celý priestor inštalácie vždy bez prítomnosti mrazu.

1.3.3 Vecné škody spôsobené netesnosťami

- ▶ Dbajte na to, aby na pripojovacích vedeniach nevznikali mechanické pnútia.
- ▶ Na potrubné vedenia nevesajte žiadne bremená (napr. odev).

1.3.4 Správanie sa pri netesnostiach

- ▶ Pri netesnostiach na systéme zatvorte ihneď uzatvárací ventil studenej vody.

- ▶ V prípade potreby sa opýtajte vášho servisného pracovníka, kde namontoval uzatvárací ventil studenej vody.
- ▶ Netesnosť nechajte odstrániť autorizovanou odbornou servisnou firmou.

1.3.5 Nebezpečenstvo v dôsledku zmien v okolí výrobku

V dôsledku zmien v okolí výrobku môžu vznikáť nebezpečenstvá poranenia alebo ohrozenia života používateľa alebo tretích osôb, resp. poškodenia výrobku a iných vecných hodnôt.

- ▶ Bezpečnostné zariadenia neuvádzajte v žiadnom prípade mimo prevádzku.
- ▶ Nemanipulujte s bezpečnostnými zariadeniami.
- ▶ Neničte ani neodstraňujte plomby z konštrukčných dielov. Zaplombované konštrukčné diely sú oprávnení meniť iba autorizovaní servisní pracovníci a zákaznícky servis výrobného závodu.
- ▶ Nevykonávajte žiadne zmeny:
 - na výrobku,
 - na privodoch plynu, privádzaného vzduchu, vody a elektrického prúdu,

1 Bezpečnosť

- na odtokovom potrubí a na poistnom ventile pre vykurovaciu vodu,
- na stavebných danostiach.

Vyhlasenie o zhode si môžete prezrieť u výrobcu.

1.3.6 Skriňový kryt

Skriňový kryt výrobku podlieha príslušným vykonávacím predpisom.

- ▶ Ak si pre váš výrobok želáte skriňový kryt, obráťte sa na odbornú servisnú firmu. Výrobok v žiadnom prípade nekrytujte svojpomocne.

1.3.7 Nebezpečenstvo poranenia a riziko hmotných škôd v dôsledku neodbornej alebo zanedbanej údržby a opravy!

- ▶ Nikdy sa nepokúšajte sami vykonávať údržbové práce ani opravy na vašom výrobku.
- ▶ Poruchy a poškodenia nechajte ihneď odstrániť odborníkom.
- ▶ Dodržiavajte zadané intervaly údržby.

1.3.8 Označenie CE



Označením CE sa dokumentuje, že výrobky podľa typového štítku spĺňajú základné požiadavky príslušných smerníc.

2 Pokyny k dokumentácii

2.1 Dodržiavanie súvisiacich podkladov

- ▶ Bezpodmienečne dodržiavajte všetky návody na obsluhu, ktoré sú priložené ku komponentom systému.

2.2 Uschovanie podkladov

- ▶ Tento návod, ako aj všetky súvisiace podklady uschovajte pre ďalšie použitie.

2.3 Platnosť návodu

Tento návod platí výhradne pre nasledujúce výrobky:

Platí pre: Slovensko

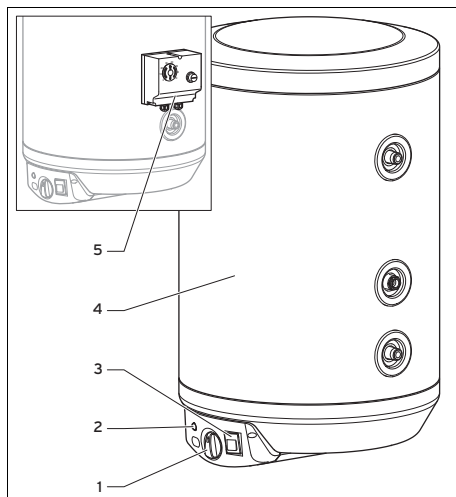
Typové označenie	Číslo výrobu
WE 100 ME	0010015983

3 Opis zariadenia a funkcie

3.1 Úloha

Zásobníky teplej vody **WE** slúžia na prípravu teplej vody v domácnostiach a v podnikateľských prevádzkach. Spravidla sa prevádzkujú v spojení s centrálnym vykurovacím systémom.

3.2 Konštrukcia



- | | |
|--|---|
| 1 Regulátor teploty pre elektrický dodatočný ohrev | 3 Sieťový spínač pre elektrický dodatočný ohrev |
| 2 Indikátor stavu pre elektrický dodatočný ohrev | 4 Tepelná izolácia |
| | 5 Termostat (voličteľne) |

Zásobník teplej vody je z vonkajšej strany opatrený tepelnou izoláciou. Nádoba zásobníka teplej vody pozostáva zo smaltovanej ocele. Vo vnútri nádoby sa nachádza rúrkový tepelný výmenník, ktorý prenáša teplo. Vo vnútornej časti zásobníka sa nachádza integrovaná vykurovacia tyč. Ako dodatočnú ochranu proti korózii má nádoba magnéziovú ochrannú anódu.

3.3 Spôsob funkcie

Zásobníky teplej vody **WE** patria k nepriamo ohrievaným zásobníkom. To znamená, že sa vyžaduje zdroj tepla, napr. plynové nástenné vykurovacie zariadenie alebo vykurovací kotol na plyn, aby sa zahrieva pitná voda v zásobníku. Tepelná energia sa dostáva prostredníctvom vykurovacej vody, ako transportného média, a prostredníctvom výmenníka tepla do pitnej vody, ktorá sa má ohrievať. Výmenník tepla je umiestnený v spodnej časti zásob-

3 Opis zariadenia a funkcie

níka. Pomocou tepelnej energie stúpajúcej zdola sa ohrieva celý obsah vody v zásobníku a stáva sa využiteľnou. Keď sa teplá voda odoberá zo zásobníka, potom sa súčasne privádza studená voda. Vykurovacia tyč v dolnej oblasti zásobníka slúži na dodatočný ohrev pitnej vody.

3.4 Nastavenie teploty teplej vody



Upozornenie

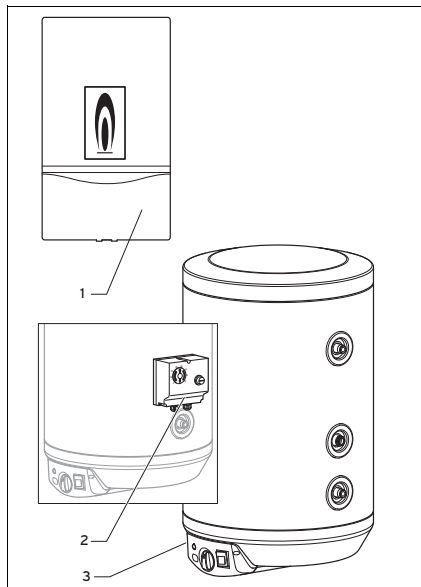
Teplota teplej vody zásobníka teplej vody sa nastavuje prostredníctvom vykurovacieho zariadenia, termostatu (ak je k dispozícii) a elektrického dodatočného ohrevu.

1. Alternatíva 1 / 2

Podmienky: Regulácia teploty pomocou snímača teploty zásobníka, Vykurovacie zariadenie

ALEBO: Regulácia teploty pomocou snímača teploty zásobníka, Externé regulačné zariadenie

Teplotu teplej vody zásobníka teplej vody je možné nastavovať prostredníctvom vykurovacieho zariadenia, resp. externého regulačného zariadenia (štandardne) a elektrického dodatočného ohrevu (pri väčšej spotrebe teplej vody: dodatočne k vykurovaciemu zariadeniu / pri vypnutom zásobovaní vykurovacieho zariadenia plynom: namiesto vykurovacieho zariadenia).

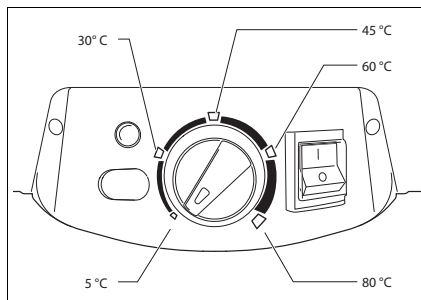


1 Vykurovacie zariadenie

3 Elektrický dodatočný ohrev

2 Termostat (volytežie)

► Na vykurovacom zariadení nastavte teplotu teplej vody.

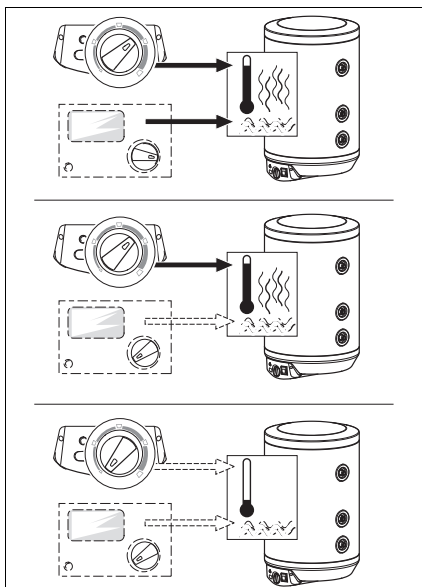


► Teplotu teplej vody zvýšte pri väčšej spotrebe teplej vody alebo pri vypnutom zásobovaní vykurovacieho zariadenia plynom pomocou elektrického dodatočného ohrevu.



Upozornenie

Pri najnižšom nastavení (5 °C) zabezpečuje elektrický dodatočný ohrev protimrazovú ochranu.



- V prípade potreby vypnite elektrický dodatočný ohrev prostredníctvom ovládacieho panelu.



Upozornenie

Elektrický dodatočný ohrev pracuje nezávisle od vykurovacieho zariadenia. Zmeny na vykurovacom zariadení nemajú vplyv na elektrický dodatočný ohrev.

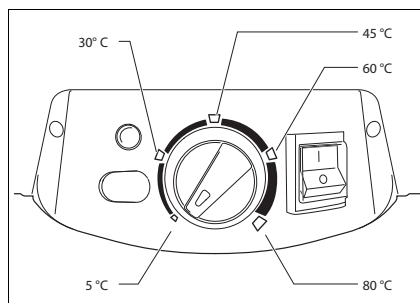
k termostatu / pri vypnutom zásobovaní vykurovacieho zariadenia plynom: namiesto termostatu).

- Pre nastavenie želanej teploty teplej vody používajte štandardne termostat.



Upozornenie

Termostat pracuje nezávisle od elektrického dodatočného ohrevu.



- Teplotu teplej vody zvýšte pri väčšej spotrebe teplej vody alebo pri vypnutom zásobovaní vykurovacieho zariadenia plynom pomocou elektrického dodatočného ohrevu.



Upozornenie

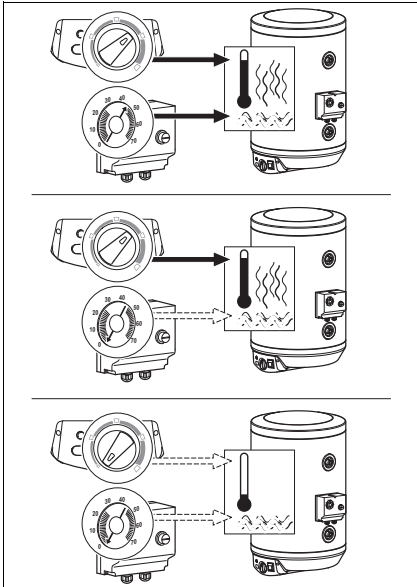
Pri najnižšom nastavení (5 °C) zabezpečuje elektrický dodatočný ohrev protimrazovú ochranu.

1. Alternatíva 2 / 2

Podmienky: Regulácia teploty pomocou termostatu

Teplotu teplej vody zásobníka teplej vody je možné nastavovať prostredníctvom termostatu (štandardne) a elektrického dodatočného ohrevu (pri väčšej spotrebe teplej vody: dodatočne

4 Ošetrovanie výrobku



- ▶ V prípade potreby vypnite elektrický dodatočný ohrev prostredníctvom ovládacieho panelu.



Upozornenie

Elektrický dodatočný ohrev pracuje nezávisle od termosťatu. Zmeny na termosťate nemajú vplyv na elektrický dodatočný ohrev.

4 Ošetrovanie výrobku



Pozor!

Riziko hmotných škôd v dôsledku nevhodných čistiacich prostriedkov!

- ▶ Nepoužívajte spreje, prostriedky na drhnutie, prostriedky na preplachovanie, čistiace prostriedky s obsahom rozpúšťadiel a chlóru.

- ▶ Obloženie očistite pomocou vlhkej handričky a nepatrného množstva mydla bez rozpúšťadiel.

5 Údržba

Predpokladom pre trvalú pripravenosť na prevádzku a bezpečnosť prevádzky, spoľahlivosť a vysokú životnosť výrobku je pravidelná údržba výrobku servisným pracovníkom.

- ▶ Na poistnom ventile nechajte každý rok vykonať údržbu servisným pracovníkom.
- ▶ Po 2 rokoch od uvedenia zásobníka teplej vody do prevádzky nechajte každý rok vykonať údržbu magnéziovej ochrannej elektródy servisným pracovníkom.

Ak je magnéziová ochranná anóda spotrebovaná na 60 %, potom ju musí servisný pracovník vymeniť. Ak servisný pracovník zistí pri vymieňaní magnéziovej ochrannej anódy znečistenia v nádobe, potom by ju mal vypláchnuť.

6 Recyklácia a likvidácia

Likvidácia obalu

- ▶ Likvidáciu obalu prenechajte na servisného pracovníka, ktorý výrobok nainštaloval.

Likvidácia výrobku a príslušenstva

- ▶ Výrobok ani príslušenstvo nelikvidujte spolu s domovým odpadom.
- ▶ Zabezpečte, aby sa výrobok a kompletné príslušenstvo riadne zlikvidovali.
- ▶ Dodržiavajte všetky relevantné predpisy.

7 Vyradenie z prevádzky

- ▶ Postarajte sa o to, aby autorizovaný servisný pracovník uviedol výrobok mimo prevádzku.

8 Záruka

Platí pre: Slovensko

Na informácie týkajúce sa záruky výrobcu sa spýtajte na kontaktnej adrese uvedenej na zadnej strane.

9 Zákaznícky servis

Platí pre: Slovensko

Služby zákazníkom sú poskytované po celom Slovensku. Zoznam servisných partnerov je uvedený na internetovej stránke www.protherm.sk.

Protherm Production s.r.o.

Jurkovicova 45
909 01 Skalica
Slovenska republika

VAILLANT GROUP SLOVAKIA, S.R.O.

Pplk. Pľjušťa 45
909 01 Skalica
Tel.: 034 6966 101
fax: 034 6966 111

© Tieto návody alebo časti z nich sú chránené autor-
ským právom a smú sa rozmnožovať alebo rozširovať
iba s písomným súhlasom výrobcu.

protherm 
Vždy na Vašej strane

0020164011_00 - 29.01.2014